

# T172, Sensor de posição da desativação do retarder

## Remoção - T172



VCI2



Ferramenta para remoção de terminal do cabo



Ferramenta para remoção de terminal do cabo



VCI3

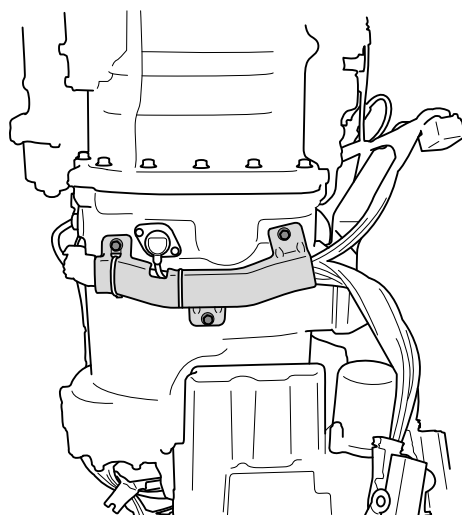
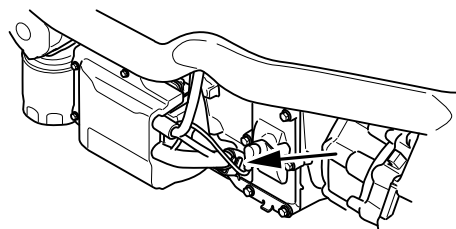
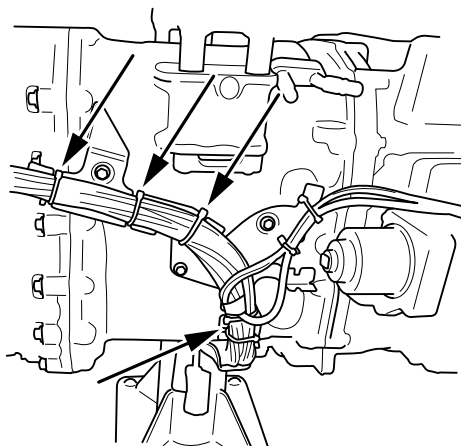
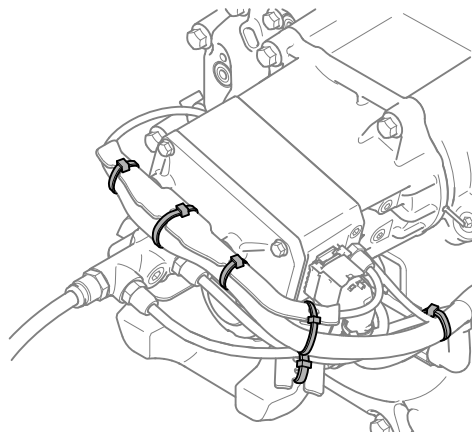
### IMPORTANTE!

O chicote de cabos para o sensor de posição não deve ser entrançado. O chicote de cabos deve ser substituído junto com o sensor de posição.

1. Conecte o *VCI3*. Leia os códigos de falha utilizando o SDP3.

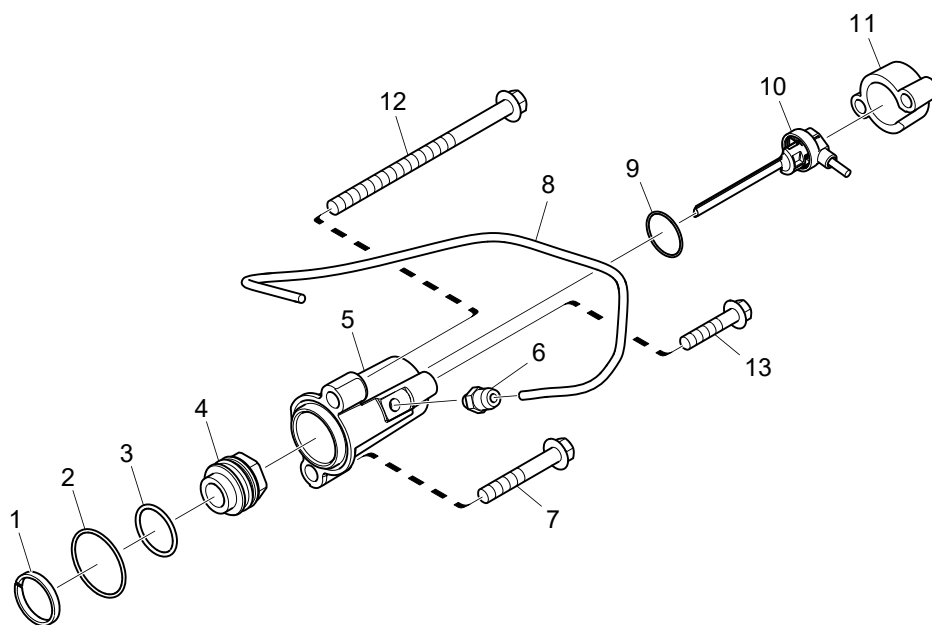


2. Corte as presilhas de cabo e solte o chicote de cabos do sensor de posição.



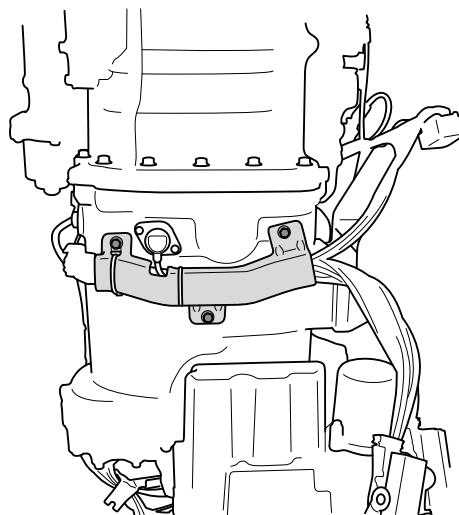
### 3. Substitua o sensor de posição.

1. Remova o grampo (11).
2. Remova o sensor de posição (10).
3. Remova o anel de vedação-O (9).
4. Verifique o pistão (4) e a sua vedação.
5. Verifique se há algum dano no cilindro (5).

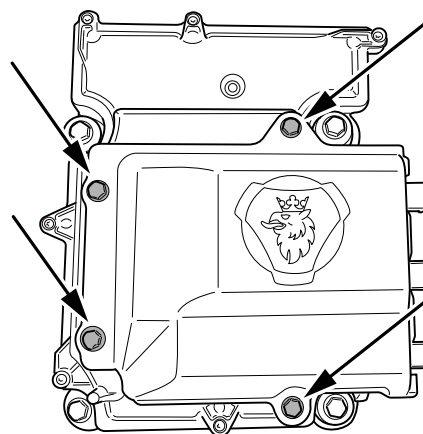


1. Guia
2. Anel em O
3. Anel em O
4. Pistão
5. Cilindro
6. Conexão
7. Parafuso flangeado
8. Tubo de ar
9. Anel em O
10. Sensor de posição
11. Grampo
12. Parafuso
13. Parafuso flangeado

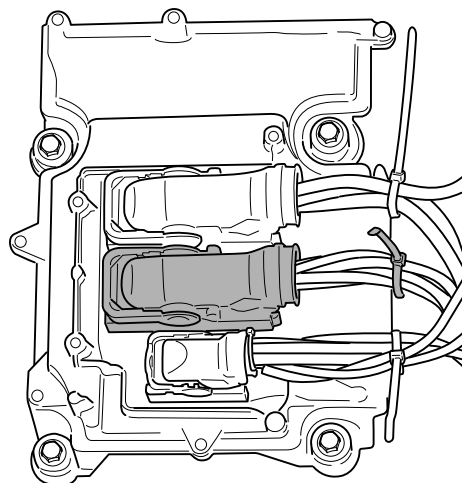
4. Remova o duto para chicotes debaixo da caixa de mudanças.



5. Remova a tampa da unidade de comando.

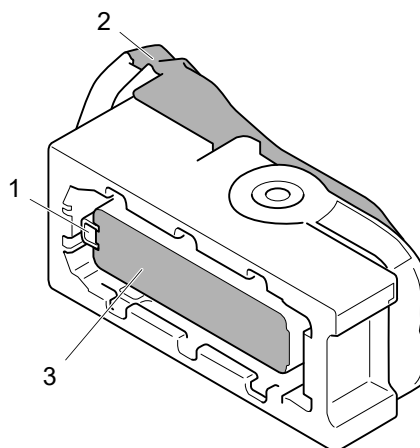


6. Corte as presilhas de cabo e solte o conector de chicote-a-componente E5.B.



7. Desafixe os seguintes pinos no conector de chicote-a-componente E5.B.:

Pinos	Cor
E5.B:16	Branco
E5.B:14	Amarelo
E5.B:15	Vermelho



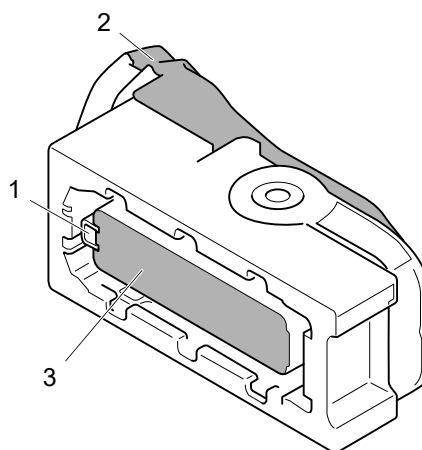
1. Abra a trava secundária (1).
2. Remova a tampa (2).
3. Remova o pino (3) utilizando *Ferramenta para remoção de terminal do cabo* ou *Ferramenta para remoção de terminal do cabo*. Puxe o chicote de cabos do outro lado com cuidado.

## Instalação - T172

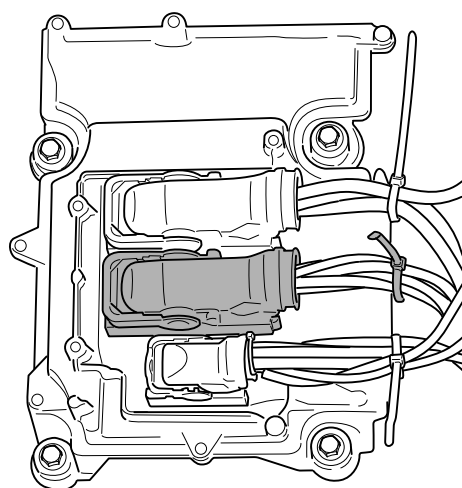
**Informação!** O sensor de posição é fornecido com um conector de chicote-a-componente destinado a teste. O conector de chicote-a-componente deve ser cortado antes de o sensor de posição ser fixado no conector de chicote-a-componente E5. B.

1. Fixe os seguintes pinos no conector de chicote-a-componente E5.B:

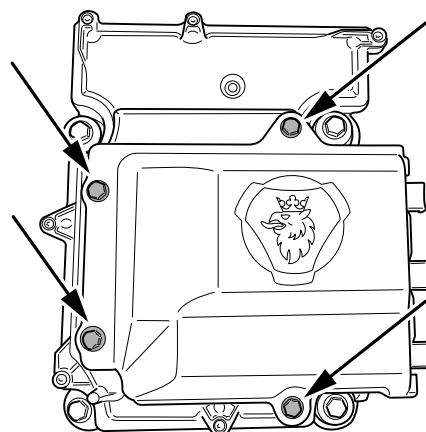
Pino	Cor
E5.B:16	Branco
E5.B:14	Amarelo
E5.B:15	Vermelho



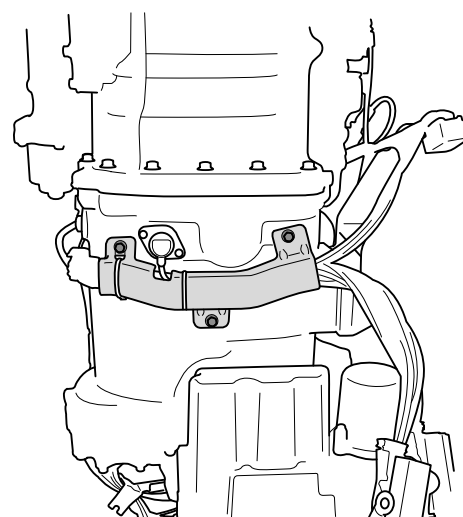
1. Instale o novo pino (3) no conector de chicote-a-componente E5.B.
  2. Feche a trava secundária (1).
  3. Instale a tampa (2).
2. Instale o conector de chicote-a-componente E5.B na unidade de comando. Fixe o chicote de cabos com presilhas de cabo.



**3. Instale a tampa da unidade de comando.**

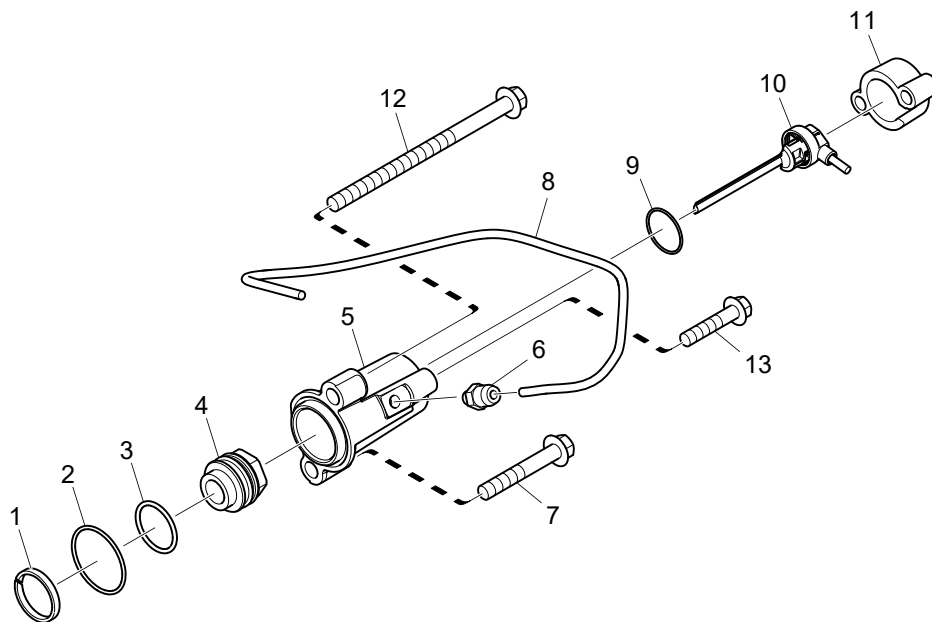


**4. Instale o duto para chicotes sob a caixa de mudanças.**



**5. Instale um novo sensor de posição.**

1. Instale um novo anel de vedação-O (9).
2. Instale um novo sensor de posição (10).
3. Instale o grampo (11).

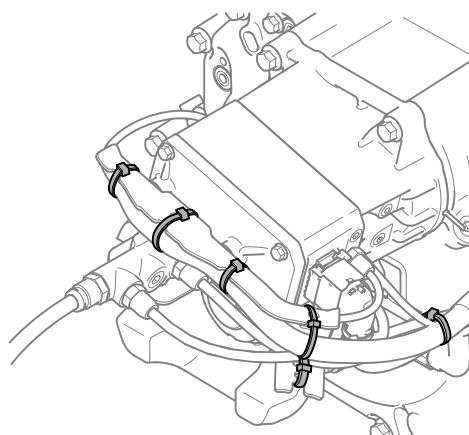
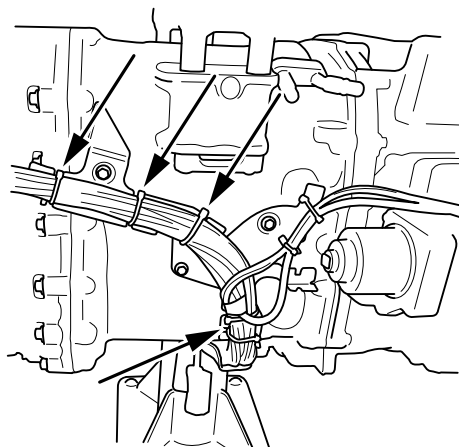
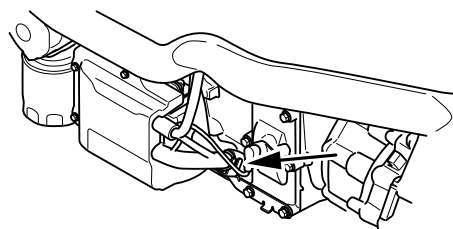
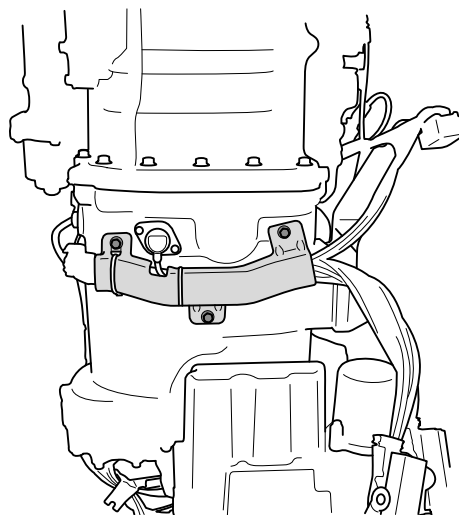


1. Guia
2. Anel em O
3. Anel em O
4. Pistão
5. Cilindro
6. Conexão
7. Parafuso flangeado
8. Tubo de ar
9. Anel em O
10. Sensor de posição
11. Grampo
12. Parafuso
13. Parafuso flangeado



**6. Informação!** O chicote de cabos deve ser longo o suficiente para conseguir mover-se com vibrações, por exemplo, da caixa de mudanças.

Prenda o chicote de cabos do sensor de posição utilizando as novas presilhas de cabo nos pontos de abraçadeira especificados.



7. Faça um teste de percurso com o veículo.