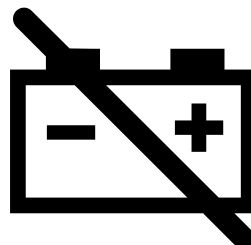


04-01 Atuador da embreagem (ECA)

Remoção - Atuador da embreagem (ECA)

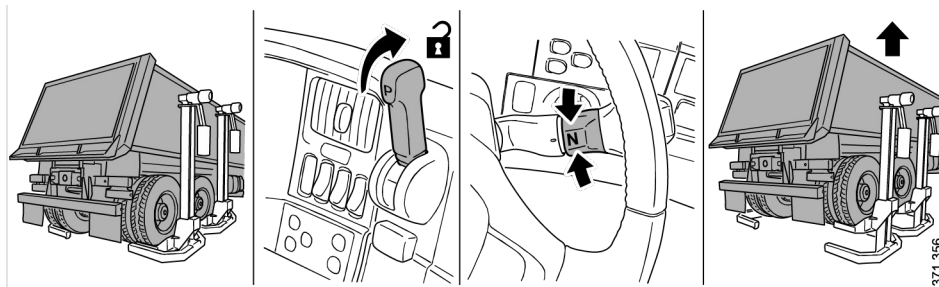
1. Abaixue a suspensão para liberar o ar da sanfona.
2. Corte a fonte de alimentação de 24 V usando a chave geral da bateria ou desconectando os terminais negativos da bateria.



348 989

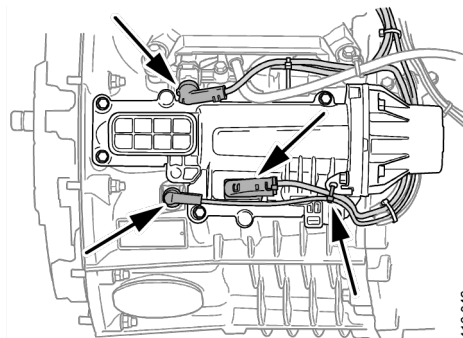
3. **Para veículos sem EPB:** posicione os elevadores sob o veículo. Solte o freio de estacionamento e coloque o sensor do modo de condução no ponto morto (N). Levante o veículo.

Para veículos com EPB: ative o modo de oficina. Consulte *10-00 Montagem do freio > EPB, Posição do freio de estacionamento eletropneumático*.



371 356

4. Remova todas as proteções acústicas.
5. Afrouxe os conectores do interruptor do atuador da embreagem. Corte as presilhas de cabo.



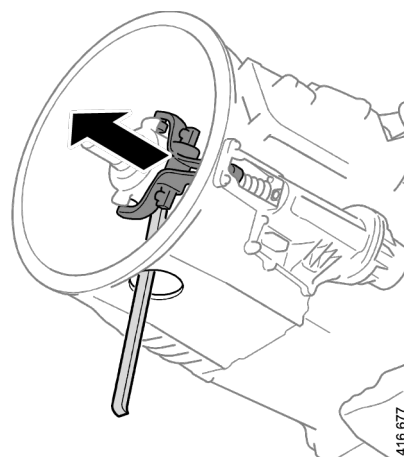
416 042

6. Verifique se o atuador da embreagem está em ponto morto (N):

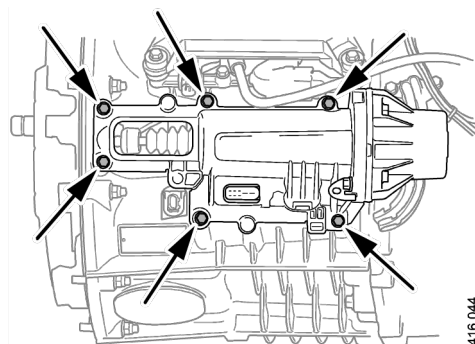
1. Remova a tampa de inspeção abaixo da caixa de mudanças.
2. Use uma ferramenta para pressionar o garfo da embreagem para frente na direção de curso do veículo. 2 of 3

Se houver folga entre a embreagem e o garfo da embreagem:

1. O atuador da embreagem está em ponto morto (N) e é seguro removê-lo. Prossiga para a etapa 7.



7. Remova os parafusos do atuador da embreagem.



8. Informação! Tome cuidado ao remover o ECA; a haste impulsora ECA pode se prender na alavanca da embreagem. Remova o atuador da embreagem.

9. Remova a junta.

