



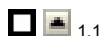
executar o serviço de E

Explicação

Notas explicativas manutenção

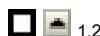
- Para obter instruções vehiclespecific, sempre rever o operador ou serviços manuais OEM veículo.

M028953 - 20/04/2010



1,1

verificar se "Ações Campo" tem que ser realizada para o veículo



1,2

braçadeira da bateria de desconexão, pólo negativo

Explicação

Atenção, grampo de bateria e o terminal negativo



- Não desligue as baterias do veículo até que o sistema de dosagem DEF completou o ciclo de purga. Antes de começar a remover e / ou desconecte quaisquer componentes, espere pelo menos 5 minutos após a chave de ignição é desligada para o sistema de pós-tratamento DEF dosagem para purgar DEF do sistema. O ciclo de purga é um processo automático e não requer intervenção ativa.



- A unidade de pós-tratamento DEF dosagem cria um ruído audível de bombagem durante o processo de purga. Perigo de choque eléctrico: Nunca desligue a braçadeira da bateria quando o motor está funcionando. Desconectar a bateria braçadeiras enquanto o motor está em funcionamento pode resultar em morte, ferimentos ou danos ao equipamento de arcos elétricos ou danos aos componentes eletrônicos. Desligue o motor e coloque o interruptor de ignição na posição OFF antes de desligar as pinças de bateria.

■

- Não coloque ferramentas ou outros materiais sobre ou perto das baterias. Isto pode causar uma alta corrente de curto circuito perigoso e, no pior dos casos, uma explosão da bateria. Mantenha todos os objetos longe dos terminais da bateria.

- Sempre quebrar o contacto entre o grampo de bateria e o terminal negativo antes de trabalhar no veículo. Trabalhando em um veículo enquanto a bateria está ligado pode resultar em lesão ou dano eléctrica. Sempre desligue a bateria, no terminal negativo ao executar procedimentos de serviço.



- O ácido da bateria pode causar queimaduras químicas.
- Se você entrar em contato com o ácido da bateria: lave a pele com água e / ou aplicar bicarbonato de sódio ou cal para ajudar a neutralizar o ácido.
- Se o ácido da bateria entrar em contacto com os olhos, lave imediatamente com água e procure atendimento médico.
- Usar vestuário de protecção ao manusear qualquer parte da bateria.

M024327 - 19/04/2010



1,3

limpo elemento DPF (filtro de fuligem)



1,3.1

remover Diesel montagem filtro de partículas (DPF) unidade (filtro de fuligem)

Explicação

Aviso, componentes de escape



Os componentes de escape e escape pode permanecer quente depois que o veículo pára de se mover. Para reduzir o risco de incêndio, danos à propriedade, queimaduras ou outras lesões pessoais graves, permitir que o sistema de escape para arrefecer antes de começar este procedimento ou reparação e certifique-se de que há materiais combustíveis estão localizados onde eles são susceptíveis de entrar em contacto com escape quente ou componentes de escape.

Aviso, elementos de catalisador



Os elementos de catalisador contidos na DOC / DPF recipiente são feitas de material frágil. Não deixar cair ou bater no lado do DOC / DPF recipiente, como danos para o elemento de catalisador pode resultar.

M040348 - 2014/06/01

Aviso, componentes de peso



- Este componente ou conjunto pesa mais de 23 kg [50 libras]. Para evitar lesões pessoais graves, garantir que você tenha assistência ou usar equipamento de elevação apropriado para levantar este componente ou montagem.

M032898 - 18/12/2012

1.3.2 desmontar ambos os lados do sensor de temperatura (filtro de fuligem)

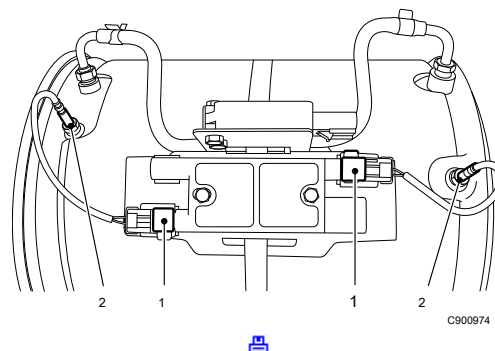
Explicação

Desmontagem ambos os lados do sensor de temperatura

- Desbloquear os grampos sobre o lado de cima dos conectores (1) e desligá-los.
- Desaperte as porcas e remover os sensores (2).



Rotular cada um dos conectores de fio antes de desligar o sensor de temperatura.



M029373 - 16/08/2010

Aviso, componentes de escape



Os componentes de escape e escape pode permanecer quente depois que o veículo pára de se mover. Para reduzir o risco de incêndio, danos à propriedade, queimaduras ou outras lesões pessoais graves, permitir que o sistema de escape para arrefecer antes de começar este procedimento ou reparação e certifique-se de que há materiais combustíveis estão localizados onde eles são susceptíveis de entrar em contacto com escape quente ou componentes de escape.

M029649 - 11/01/2010

1.3.3 desmontar elemento DPF (filtro de fuligem)

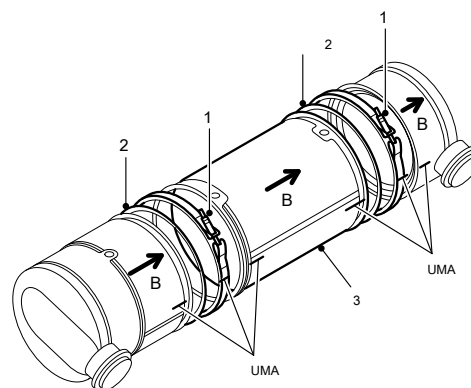
Explicação

desmontagem DPF

- Coloque as marcas (A), de modo que a nova unidade DPF está posicionada exatamente da mesma forma que a antiga unidade DPF.
- marcar o sentido (B) do fluxo de escape.
- Remover os cliques hosepipe (1) e as juntas de vedação (2) e desmontar a unidade de DPF (3).



- Para evitar danificar a flange, não utilize um moinho ou ferramenta abrasiva de ar para remover o material residual junta. Evitar deixar cair os fragmentos do material de vedação no elemento de catalisador.



C900977



M029382 - 07/09/2011

Aviso, componentes de escape



Os componentes de escape e escape pode permanecer quente depois que o veículo pára de se mover. Para reduzir o risco de incêndio, danos à propriedade, queimaduras ou outras lesões pessoais graves, permitir que o sistema de escape para arrefecer antes de começar este procedimento ou reparação e certifique-se de que há materiais combustíveis estão localizados onde eles são susceptíveis de entrar em contacto com escape quente ou componentes de escape.

M029649 - 11/01/2010



1.3.4 verificação elemento DPF (filtro de fuligem)

Explicação

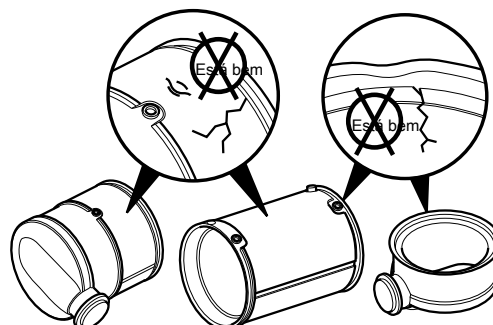
Verificando DPF

verificação DPF externo:

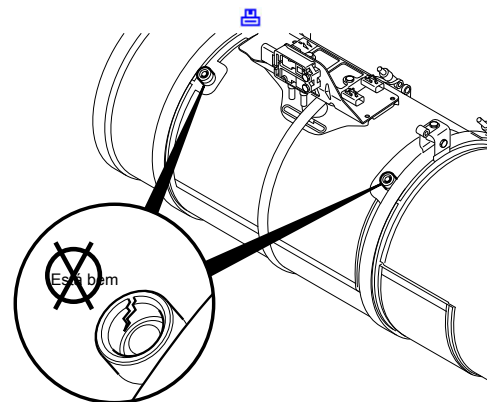
1. Inspeccionar o lado de fora da DPF das fissuras ou outros danos.



- Substitua o DPF se o dano for encontrado. Apenas substituir o DPF após a causa da excessiva fumaça preta, combustível ou óleo no escapamento foi corrigido.



C900978



C900980

Verifique DPF interna:

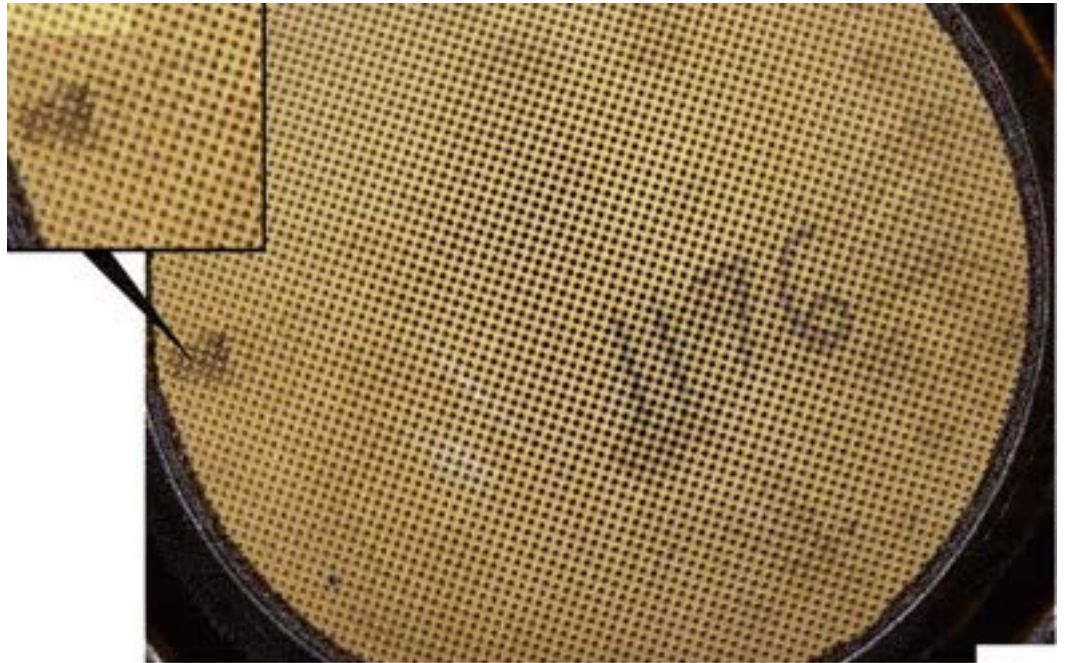
1. Verifique se há uma cor tan em referência à ilustração.



- escrita visível na superfície é permitido. o

■

ilustração mostra um novo filtro, pronto para uso. A coloração na ilustração é sobre a face da tomada. Esta não é uma indicação de um fracasso, mas é mais provável uma mancha devido à manipulação.



C9010012

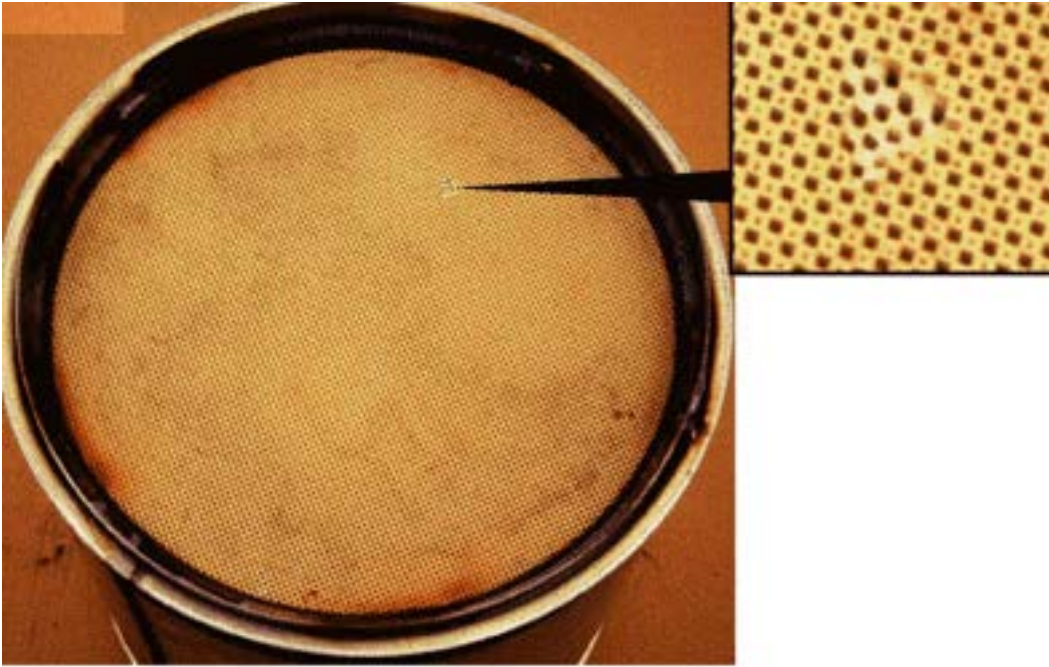


DPF, tomada

2. Verificar se os entalhes no substrato são mais do que 3 mm [1/8 de polegada] de profundidade.



- Um goiva 3 milímetros [1/8] profunda ou mais fundo é maior do que a profundidade dos tampões.
- Se a goiva é mais profunda do que a especificação, e há mais de 20 fichas desaparecidas devido a este goiva, substitua o DPF.



C900998

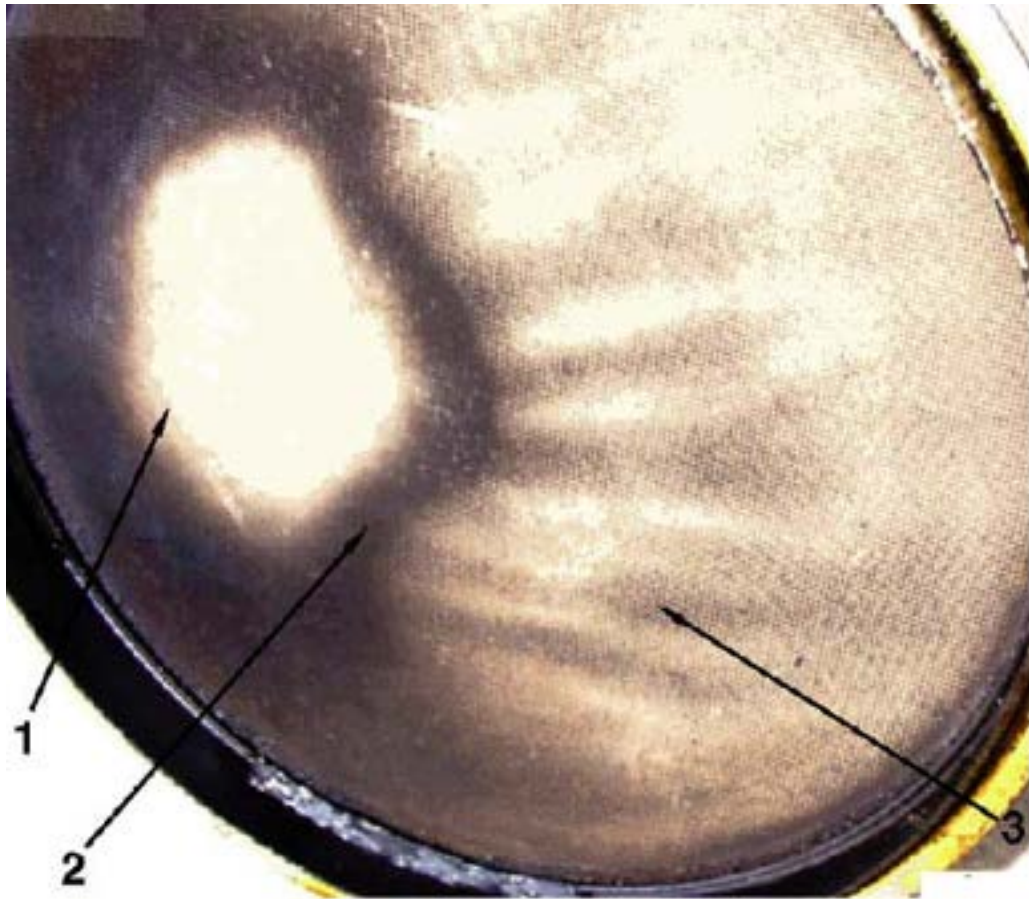


DPF, Enseada

3. Verificar cinzas concentrado: branco (1) com um anel circundante húmida escura (2) e estrias fuligem irregulares (3) do outro lado da entrada do filtro.



- A fonte de contaminação do óleo deve ser corrigido antes de substituir a DPF. A DPF deve ser substituído.



C900999

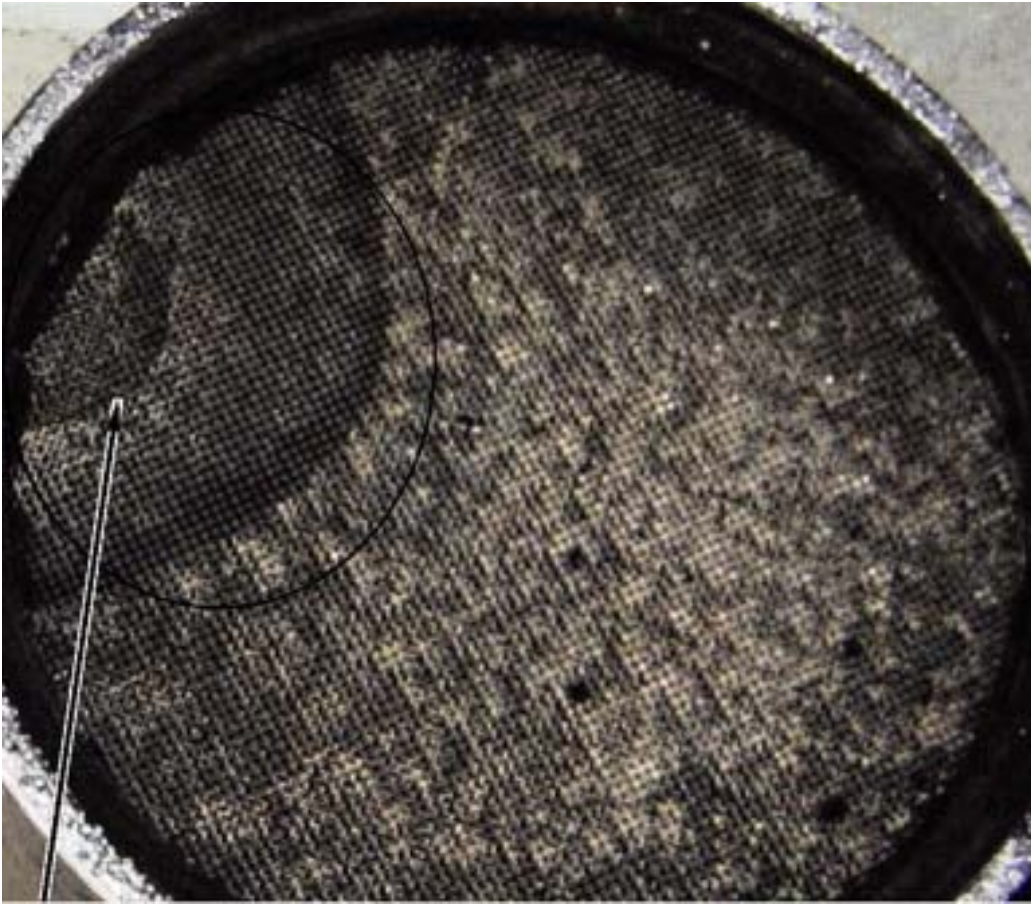


DPF, Enseada

4. Verifique se há anéis de fuligem escuros.



- concentração da água em excesso nos gases de escape deve ser corrigido antes de substituir o DPF. A DPF deve ser substituído.
-



C901000

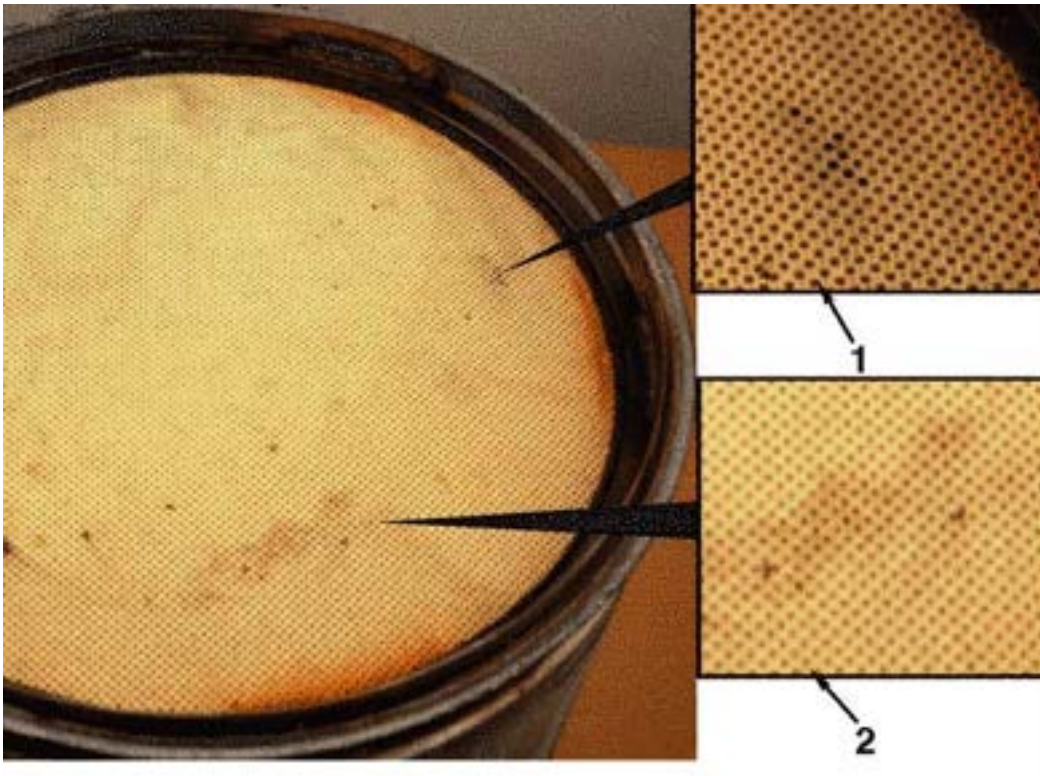


DPF, Enseada

5. Verifique se há fissuras internas ou fusão do material DPF.



- As células na ilustração superior (1) tem coloração fuligem nas paredes do canal. Esta é uma clara indicação de que o filtro tem fissuras internas ou de fusão. As células na ilustração inferior (2) tem fuligem na face de saa. Esta não é uma indicação de falha, mas coloração provavelmente devido ao manuseamento.
- Apenas substituir o DPF após a causa da excessiva fumaça preta, combustível ou óleo no escapamento foi corrigido.



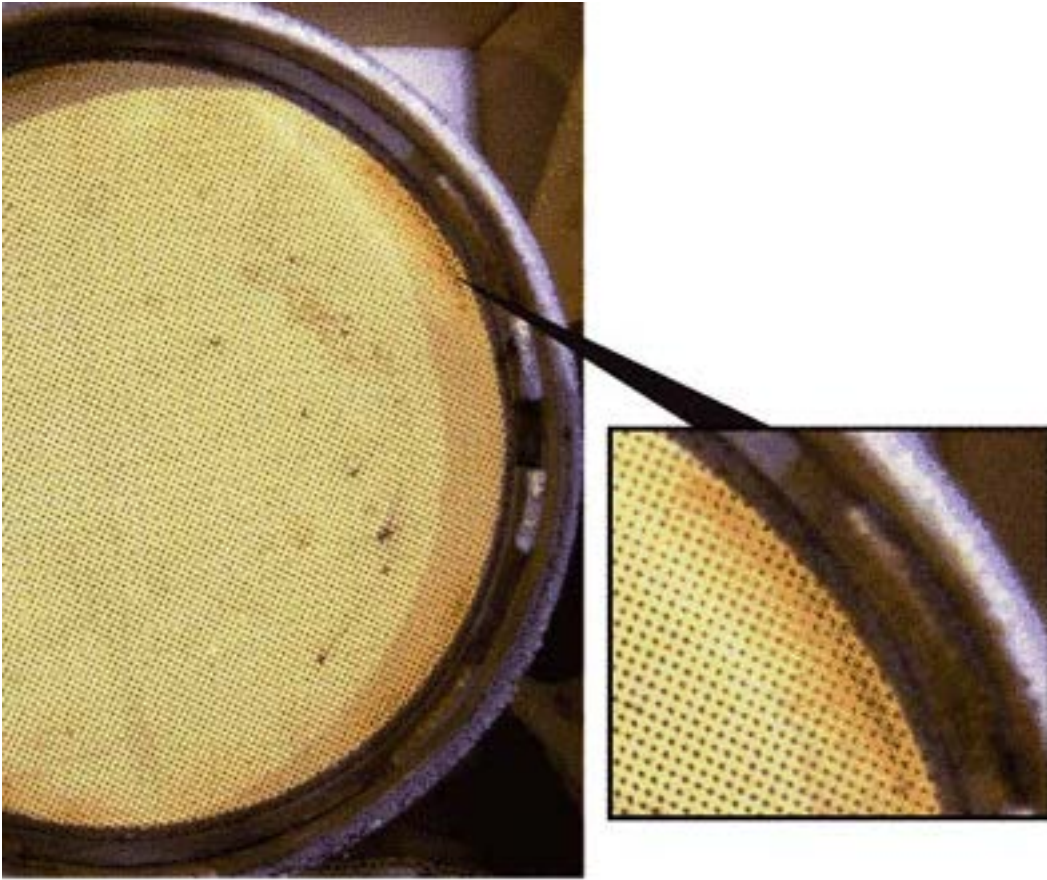
C901002


DPF, Tomada

6. Inspeccionar o filtro para manchas de fuligem preto nas paredes das células de saída.



- Se apenas marcas de queimadura marrom são visíveis, o filtro pode ser reutilizado. Apenas
- substituir o DPF após a causa de manchas de fuligem preta foram corrigidos.



C901003



DPF, Tomada

7. Verifique se há fissuras internas ou fusão do material DPF.



Apenas substituir o DPF após a causa da excessiva negra fumaça, combustível ou óleo no escapamento foi corrigido.



C901004

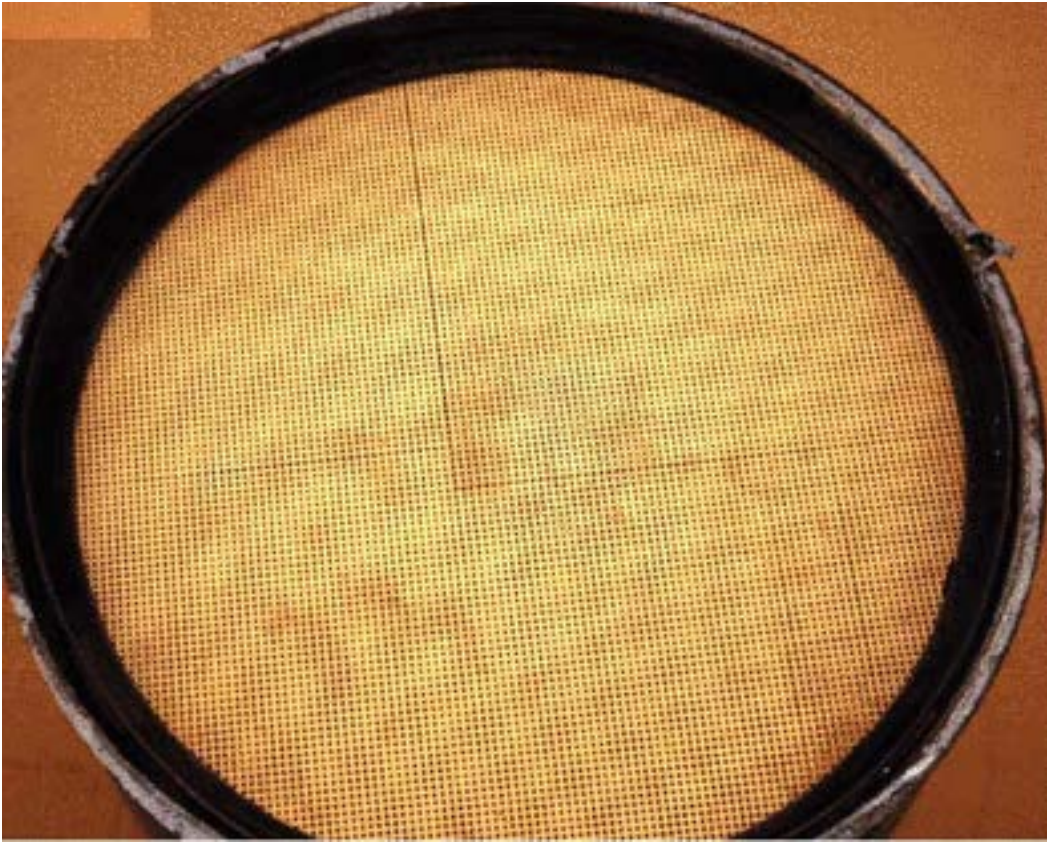


DPF, Tomada

8. Verifique se há rachaduras em toda a superfície.



- Alta fuligem no filtro de partículas de pós-tratamento de diesel reagiu rapidamente com o escape do motor, a criação de uma temperatura elevada. Inspeccionar a superfície
- do catalisador de oxidação de diesel para o bloqueio. Substitua o DPF.
-



C901005

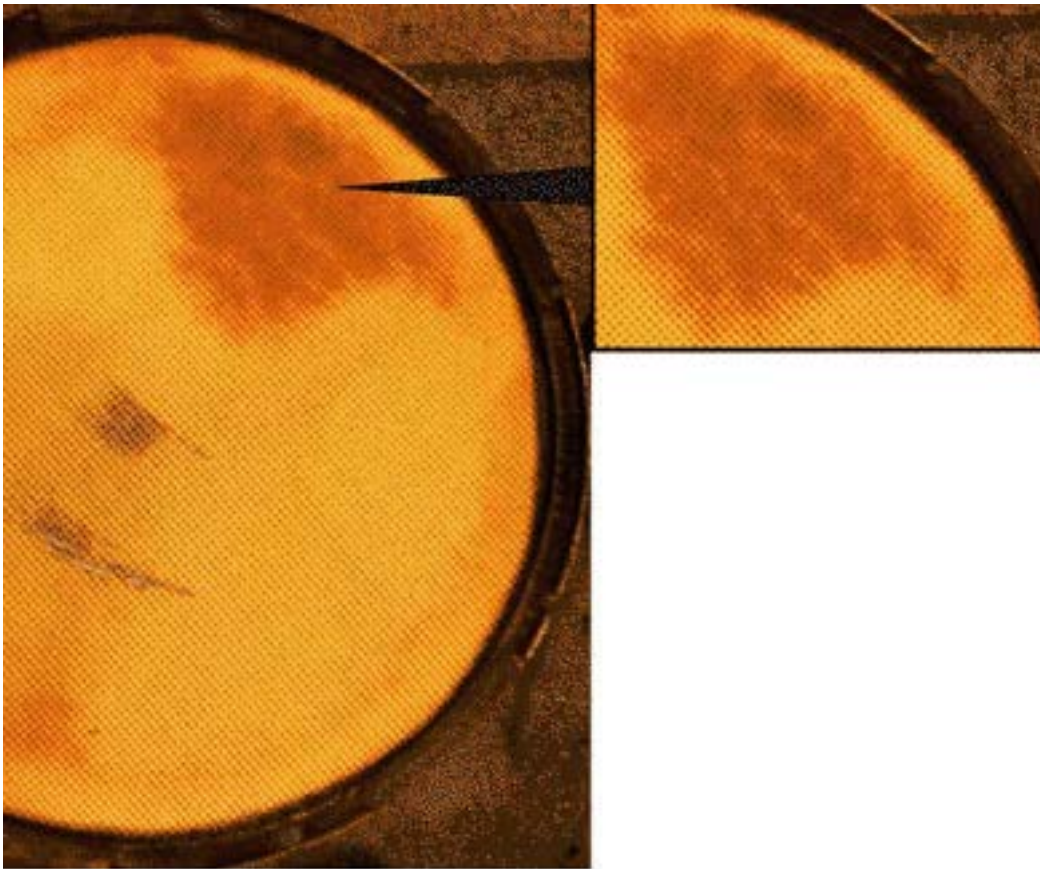


DPF, Tomada

9. Verificar por faixas escuras na superfície do filtro.



- concentração da água em excesso nos gases de escape.
- Apenas substituir o DPF após a causa da concentração de água no gás de escape tenha sido corrigido.




DPF, Tomada

C901006

10. Verifique se há células derretido ou deformados.



- Apenas substituir o DPF após a causa da excessiva de combustível ou de óleo no sistema de escape tem sido corrigido. Inspeccionar o catalisador de
- oxidação de diesel para danos.



C901007

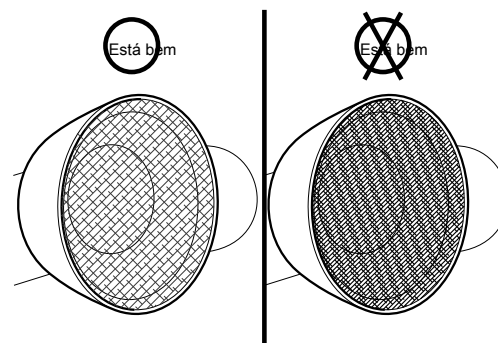


Filtro de Partículas Diesel, Tomada

Após a substituição geral



- Se o DPF está a ser substituída, devido ao fumo negro e a chaminé de exaustão é encontrado para ter uma acumulação de fuligem preto pesado, limpar os últimos 152 a 254 mm [6 a 10 polegadas] da saída do sistema de escape.
- A DPF não é completamente eficiente. Alguns acumulação de escape resíduo / fuligem é normal e não indica um mau funcionamento DPF.



C900979



M029295 - 07/09/2011

1.3.5 elemento DPF limpo (filtro de fuligem)

Explicação

limpeza DPF

- Limpe o Filtro de Partículas Diesel utilizando uma máquina de limpeza FSX.

Inspeccione visualmente durante FSX limpeza cinzas



Somente execute esta etapa se o DPF contém rachaduras, danos à habitação, ou fuligem na saída e uma inspeção visual do filtro não pode identificar o local exato do vazamento do filtro.

1. Siga o FSX recomendado o procedimento de limpeza.
2. Assista ao processo de limpeza por mais de sete minutos: Certifique-se que ambas as
 - facas de ar estão em uso.
 - A cada sete minutos cada célula foi limpo apenas uma vez.
 - Se a tomada de DPF (lado limpo) tem uma grande quantidade de fuligem ou cinza proveniente de células individuais ou grupos de células, isto indica que as células são violados internamente.



Não substitua um DPF baseado em uma medida de restrição teste de fluxo. O teste de fluxo FSX não é um método de inspeção de confiança para determinar se uma DPF é violada. Um filtro deve nunca ser substituído unicamente devido a uma medição de baixa restrição. Uma medição de baixo implica um filtro rompida; no entanto, a DPF variação de fabricação, calibração automática de fluxo, a temperatura ambiente, e a altitude pode afectar a medição de, tanto quanto 0,5". Uma medição de restrição elevada indica obstrução dos poros do filtro, neste caso, o filtro tem de ser limpo de acordo com as orientações FSX e reposto em serviço quando possível.

M029638 - 23/09/2013

Notas explicativas manutenção

- Para obter instruções vehiclespecific, sempre rever o operador ou serviços manuais OEM veículo.

M028953 - 20/04/2010

1.3.6 elemento de montagem DPF (filtro de fuligem)

Explicação

montagem DPF

1. novas juntas de ajuste (2) para os segmentos.



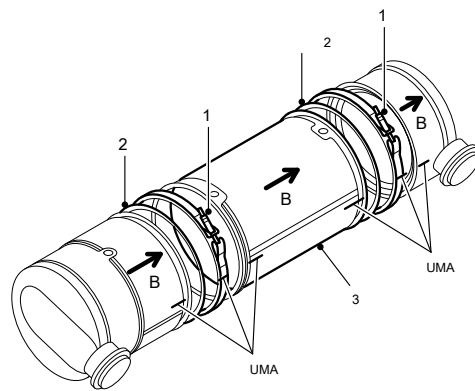
Use as juntas apenas uma vez.

2. Montar o aparelho DPF (3), alinhando-a usando as marcas de (A) e com todas as marcas de fluxo de exaustão (B) apontando numa direcção.

3. Instalar os novos cliques hosepipe (1) e apertar com o binário especificado.



Use os cliques hosepipe apenas uma vez.



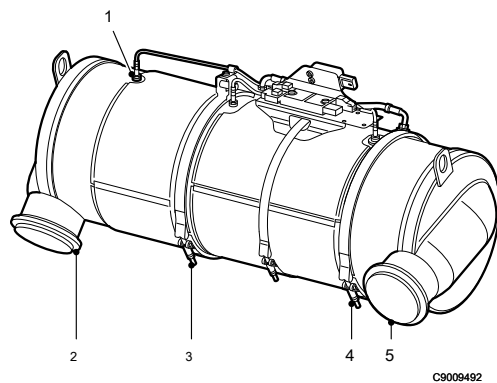
M029383 - 07/09/2011

Dados técnicos

Binário de aperto, DPF

braçadeiras de mangueira (3) e (4) 20 nM de [177 lbin] (1)

- (1) Use o grampo mangueira e junta apenas uma vez.



C9009492

M029786 - 08/01/2013

1.3.7 montagem ambos os lados do sensor de temperatura (filtro de fuligem)

Explicação

Montagem ambos os lados do sensor de temperatura

1. Instalar os sensores (2) e apertar com o binário especificado.

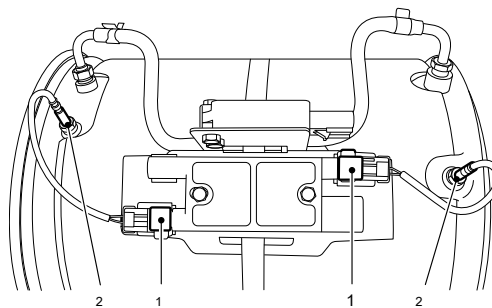


Aplicar um agente anti-grimpante para o sensor de temperatura antes de instalar.

2. Ligar os conectores (1) e travar os grampos em cima.



Certifique-se de que os sensores de temperatura são conectados para as posições corretas no módulo de interface.



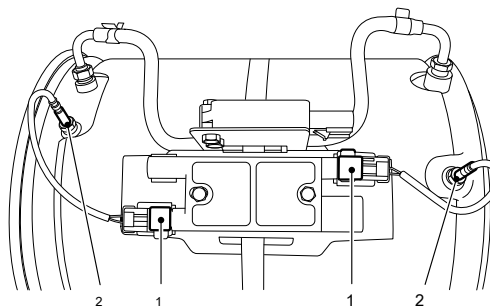
C900974

M029374 - 16/08/2010

Dados técnicos

Binário de aperto, o sensor de temperatura de ambos os lados

Os sensores de temperatura (2) 30 nM de [266 lbin]



C900974

M029375 - 08/01/2013

1.3.8 instalar montagem Filtro de Partículas Diesel (DPF) unidade (filtro de fuligem)

Explicação

Aviso, componentes de peso



- Este componente ou conjunto pesa mais de 23 kg [50 libras]. Para evitar lesões pessoais graves, garantir que você tenha assistência ou usar equipamento de elevação apropriado para levantar este componente ou montagem.

M032898 - 18/12/2012

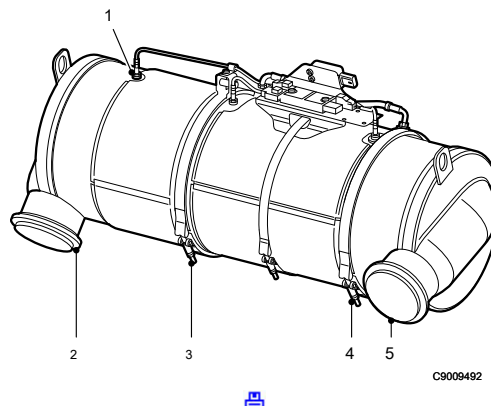
Dados técnicos

Binário de aperto, unidade de DPF

braçadeiras de mangueira (2) e (5) 13,6 nM de [120 lbin] (1)

(1) Use o grampo mangueira e

junta apenas uma vez.



C9009492

M028311 - 03/01/2013

1.3.9 connect braçadeira da bateria, pólo negativo

Explicação

Atenção, grampo de bateria e o terminal negativo



- Não desligue as baterias do veículo até que o sistema de dosagem DEF completou o ciclo de purga. Antes de começar a remover e / ou desconecte quaisquer componentes, espere pelo menos 5 minutos após a chave de ignição é desligada para o sistema de pós-tratamento DEF dosagem para purgar DEF do sistema. O ciclo de purga é um processo automático e não requer intervenção ativa.
- A unidade de pós-tratamento DEF dosagem cria um ruído audível de bombagem durante o processo de purga. Perigo de choque elétrico: Nunca desligue a braçadeira da bateria quando o motor está funcionando. Desconectar a bateria braçadeiras enquanto o motor está em funcionamento pode resultar em morte, ferimentos ou danos ao equipamento de arcos elétricos ou danos aos componentes eletrônicos. Desligue o motor e coloque o interruptor de ignição na posição OFF antes de desligar as pinças de bateria.





- Não coloque ferramentas ou outros materiais sobre ou perto das baterias. Isto pode causar uma alta corrente de curto circuito perigoso e, no pior dos casos, uma explosão da bateria. Mantenha todos os objetos longe dos terminais da bateria.
- Sempre quebrar o contacto entre o grampo de bateria e o terminal negativo antes de trabalhar no veículo. Trabalhando em um veículo enquanto a bateria está ligado pode resultar em lesão ou dano eléctrica. Sempre desligue a bateria, no terminal negativo ao executar procedimentos de serviço.



- O ácido da bateria pode causar queimaduras químicas.
- Se você entrar em contato com o ácido da bateria: lave a pele com água e / ou aplicar bicarbonato de sódio ou cal para ajudar a neutralizar o ácido.
- Se o ácido da bateria entrar em contacto com os olhos, lave imediatamente com água e procure atendimento médico.
- Usar vestuário de protecção ao manusear qualquer parte da bateria.

M024327 - 19/04/2010

  1.3.10 instalar DAVIE XD

  1.3.11 reinicialização elemento DPF (filtro de fuligem)



Explicação



Repor DPF



1. O acesso a aplicação DAVIE e repor o DPF, seguindo um dos procedimentos descritos abaixo.

- ["A instalação do filtro de partículas diesel Nova"](#) .
- ["Instalação de filtracão limpo de diesel de partículas"](#) .

M029709 - 07/09/2011

  1.3.12 código de erro de apagamento com elemento DAVIE DPF (filtro de fuligem)

  1.3.13 remover DAVIE XD

  1.3.14 desconexão da bateria braçadeira, pólo negativo

Explicação

Atenção, grampo de bateria e o terminal negativo



- Não desligue as baterias do veículo até que o sistema de dosagem DEF completou o ciclo de purga. Antes de começar a remover e / ou
- desconecte quaisquer componentes, espere pelo menos 5 minutos após a chave de ignição é desligada para o sistema de pós-tratamento DEF dosagem para purgar DEF do sistema. O ciclo de purga é um processo automático e não requer intervenção ativa.



- A unidade de pós-tratamento DEF dosagem cria um ruído audível de bombagem durante o processo de purga. Perigo de choque eléctrico: Nunca desligue a braçadeira da bateria quando o motor está funcionando. Desconectar a bateria braçadeiras enquanto o motor está em funcionamento pode resultar em morte, ferimentos ou danos ao equipamento de arcos elétricos ou danos aos componentes eletrônicos. Desligue o motor e coloque o interruptor de ignição na posição OFF antes de desligar as pinças de bateria.

■



- Não coloque ferramentas ou outros materiais sobre ou perto das baterias. Isto pode causar uma alta corrente de curto circuito perigoso e, no pior dos casos, uma explosão da bateria. Mantenha todos os objetos longe dos terminais da bateria.

- Sempre quebrar o contacto entre o grampo de bateria e o terminal negativo antes de trabalhar no veículo. Trabalhando em um veículo enquanto a bateria está ligado pode resultar em lesão ou dano eléctrica. Sempre desligue a bateria, no terminal negativo ao executar procedimentos de serviço.



- O ácido da bateria pode causar queimaduras químicas.
- Se você entrar em contato com o ácido da bateria: lave a pele com água e / ou aplicar bicarbonato de sódio ou cal para ajudar a neutralizar o ácido.
- Se o ácido da bateria entrar em contacto com os olhos, lave imediatamente com água e procure atendimento médico.
- Usar vestuário de protecção ao manusear qualquer parte da bateria.

M024327 - 19/04/2010

  1,4 substituir filtro AdBlue (tubos EAS)

  bin óleo 1.4.1 uso

  1.4.2 filtro remover AdBlue (tubos EAS)

Explicação

Atenção, Arla

- Arla (DEF) contém ureia.



- Evite contato com os olhos. Em caso de contato, lave imediatamente os olhos com grandes quantidades de água para um mínimo de 15 minutos.
- Não engula. No caso da Arla é ingerida, procure um médico imediatamente.



- A linha Arla, ligando a unidade de doseamento de pós-tratamento do fluido de escape de diesel para o fluido de escape de diesel de pós-tratamento válvula de dosagem, está sob baixa pressão.
- Não desligue a linha de Arla, enquanto o motor está funcionando ou antes que o sistema tenha concluído o processo de expurgo após o desligamento do motor.

M028360 - 18/01/2010

Removendo filtro DEF

1. Localizar a unidade de doseamento de pós-tratamento DEF sobre o veículo.
2. Olhar para a tampa do filtro domeshaped (1).
3. Inspeccionar visualmente a área em torno do selo e de ventilação da tampa de filtro (1) para sinais de vazamento.

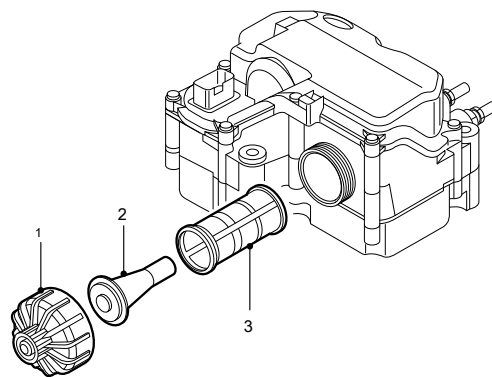


- vazamentos DEF deixar um depósito branco. Se os depósitos são encontrados, limpo e inspeccionar a área em torno da tampa de filtro (1). Não poder lavar ou limpar a vapor da unidade de dosagem.
- Use ar comprimido para remover quaisquer detritos soltos.

4. Retirar a tampa de filtro (1).
5. Retirar o elemento de equalização de filtro de pós-tratamento DEF (2).
6. Remover o elemento de filtro da unidade de doseamento de pós-tratamento DEF (3).



Se o elemento de filtro da unidade de doseamento de pós-tratamento DEF (3) é removido como parte de um intervalo de manutenção, também substituir o elemento de compensação (2).



C900951



M028361 - 20/04/2010

1.4.3 instalar filtro AdBlue (tubos EAS)

Explicação

Instalando filtro DEF

1. Limpar a tampa de filtro (1) com água quente e um pano limpo.
2. deslizar o elemento de equalização filtro DEF (2) para o elemento de filtro de DEF (3).
3. Inserir o conjunto para dentro da unidade de pós-tratamento DEF dosagem.
4. Inspeccionar a tampa de filtro (1) para fendas, furos ou roscas danificadas.
 - Substituir a tampa de filtro (1) se estiver danificado. Se a tampa de filtro (1) é danificado, igualmente

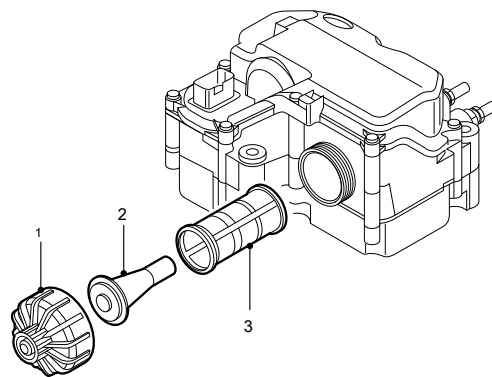


- inspeccionar os fios da unidade de dosagem. Se os fios da unidade de doseamento são danificados, substituir toda a unidade de doseamento.

5. Instalar a tampa de filtro (1) e apertar com o binário especificado.



- O sistema de dosagem de pós-tratamento DEF não privilegiada até que as temperaturas SCR corretos são alcançados. Para verificar se há fugas DEF, teste de
- conduzir o veículo por um período mínimo de 15 minutos para obter o sistema SCR-se até à temperatura correcta.



C900951



M028362 - 20/04/2010

Dados técnicos

Binário de aperto, o tampão filtro DEF unidade de doseamento

DEF unidade de doseamento inlb cap177 filtro (20 Nm)

M028363 - 13/04/2010



1.5

conectar braçadeira da bateria, pólo negativo

Explicação

Atenção, grampo de bateria e o terminal negativo



- Não desligue as baterias do veículo até que o sistema de dosagem DEF completou o ciclo de purga. Antes de começar a remover e / ou desconecte quaisquer componentes, espere pelo menos 5 minutos após a chave de ignição é desligada para o sistema de pós-tratamento DEF dosagem para purgar DEF do sistema. O ciclo de purga é um processo automático e não requer intervenção ativa.



- A unidade de pós-tratamento DEF dosagem cria um ruído audível de bombagem durante o processo de purga. Perigo de choque elétrico: Nunca desligue a braçadeira da bateria quando o motor está funcionando. Desconectar a bateria braçadeiras enquanto o motor está em funcionamento pode resultar em morte, ferimentos ou danos ao equipamento de arcos elétricos ou danos aos componentes eletrônicos. Desligue o motor e coloque o interruptor de ignição na posição OFF antes de desligar as pinças de bateria.

-

- Não coloque ferramentas ou outros materiais sobre ou perto das baterias. Isto pode causar uma alta corrente de curto circuito perigoso e, no pior dos casos, uma explosão da bateria. Mantenha todos os objetos longe dos terminais da bateria.

- Sempre quebrar o contacto entre o grampo de bateria e o terminal negativo antes de trabalhar no veículo. Trabalhando em um veículo enquanto a bateria está ligado pode resultar em lesão ou dano eléctrica. Sempre desligue a bateria, no terminal negativo ao executar procedimentos de serviço.



- O ácido da bateria pode causar queimaduras químicas.
- Se você entrar em contato com o ácido da bateria: lave a pele com água e / ou aplicar bicarbonato de sódio ou cal para ajudar a neutralizar o ácido.
- Se o ácido da bateria entrar em contacto com os olhos, lave imediatamente com água e procure atendimento médico.
- Usar vestuário de protecção ao manusear qualquer parte da bateria.

M024327 - 19/04/2010