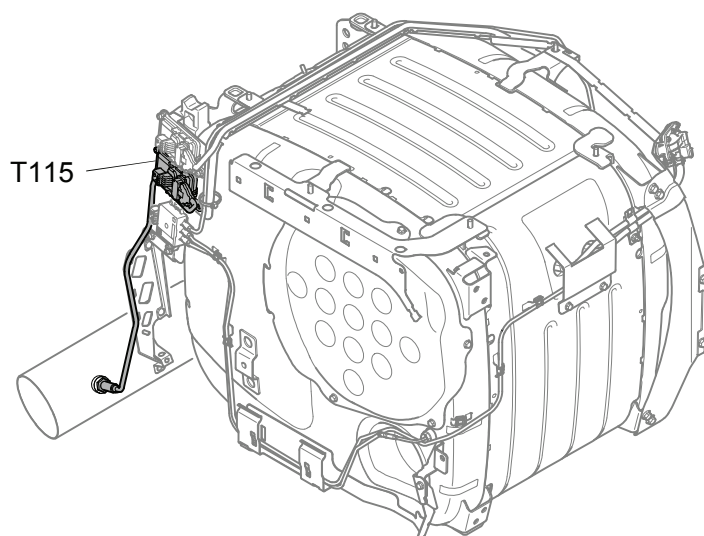


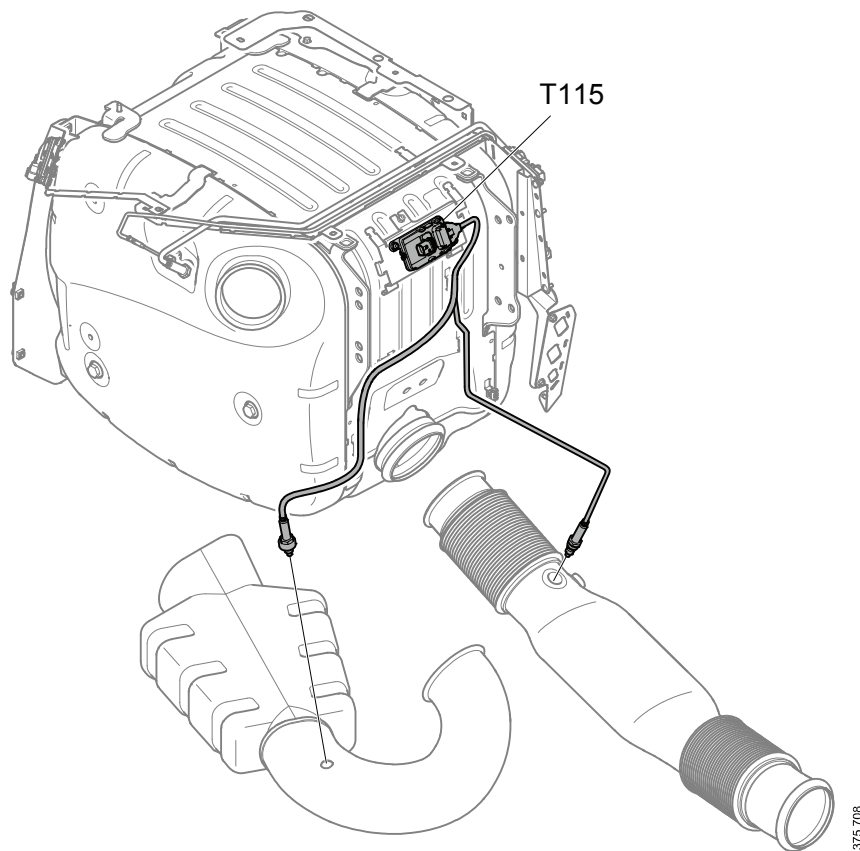
03-26 T115, Sensor de NOx

Substituição - Sensor de NOx abaixo do pós-tratamento dos gases de escape, silencioso compacto [623 mm]

Nota: Os momentos de aperto do motor e informações sobre vedantes são encontrados na seção 01-00, Conjunto do motor.

As ilustrações mostram os locais diferentes para o sensor de NOx





1. Solte os cabos elétricos no silencioso.

2.



IMPORTANTE!

Se o sensor de NOx precisar ser removido, é importante que o chicote de cabos existente entre o sensor e sua unidade de comando não seja torcido. A porca existente no sensor pode emperrar, torcendo o chicote de cabos.

Para evitar isso, a unidade de comando deve ser solta do veículo para que possa seguir a rotação quando o sensor for solto.



IMPORTANTE!

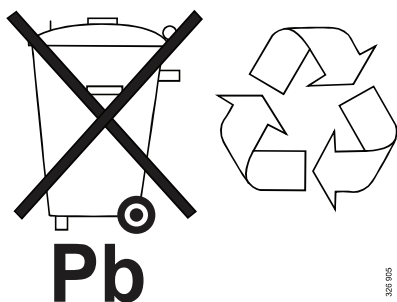
O sensor de NOx é extremamente sensível a pancadas quando está quente.

Solte o sensor de NOx.



Meio ambiente

O sensor de NOx contém chumbo. Chumbo é nocivo para seres humanos e para o meio ambiente. Por isso, o sensor de NOx deve ser manuseado de acordo com os regulamentos nacionais relativas a substâncias ambientalmente perigosas.



3.



IMPORTANTE!

A pasta grafitada não pode conter silicone, chumbo, fósforo, cálcio, zinco, magnésio ou enxofre. O silencioso ficará danificado se for usada a pasta grafitada errada.

Instale um novo sensor de NOx e lubrifique as roscas do sensor de NOx com pasta grafitada, número de peça 2 168 585. Momento de aperto de 50 Nm.

Substituição - Sensor de NOx abaixo do pós-tratamento dos gases de escape, silencioso compacto [900 mm]

Remoção

O texto contém referências a:

- 00-01 Instruções > Levantamento e apoio em cavaletes



IMPORTANTE!

Se o sensor de NOx precisar ser removido, é importante que o chicote de cabos existente entre o sensor e sua unidade de comando não seja torcido. A porca existente no sensor pode emperrar, torcendo o chicote de cabos.

Para evitar isso, a unidade de comando deve ser solta do veículo para que possa seguir a rotação quando o sensor for solto.

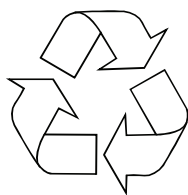


Meio ambiente

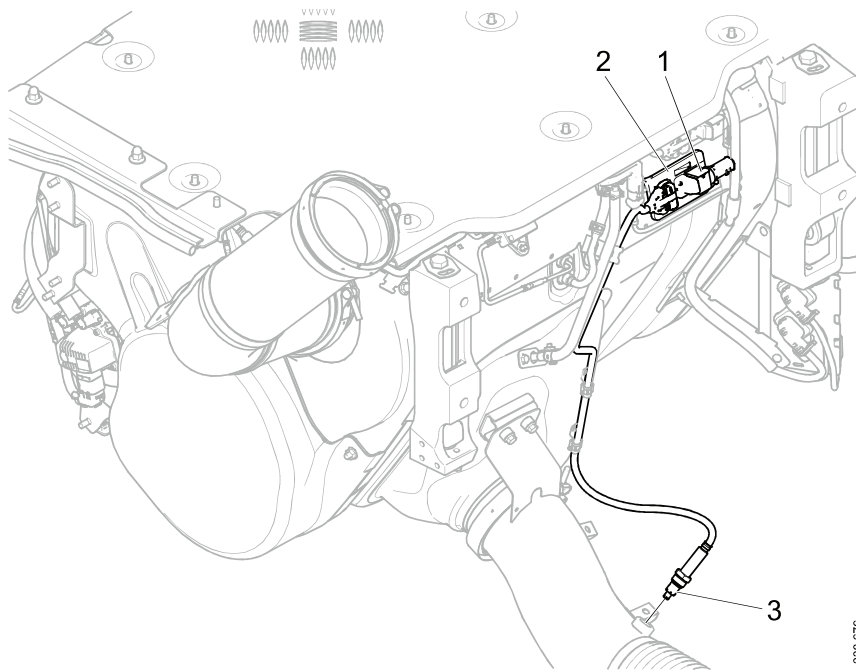
O sensor de NOx contém chumbo. Chumbo é nocivo para seres humanos e para o meio ambiente. Por isso, o sensor de NOx deve ser manuseado de acordo com os regulamentos nacionais relativas a substâncias ambientalmente perigosas.



Pb



3216 405



338 676

1. Apoie ou levante o veículo em elevadores de roda. Consulte *00-01 Instruções > Levantamento e apoio em cavaletes.*
2. Corte as presilhas de cabo dos cabos elétricos e remova os cabos elétricos das abraçadeiras.
3. Remova o conector (1) da unidade de comando do sensor.
4. Remova a unidade de comando do sensor (2) do silencioso.
5. Remova o sensor (3) do silencioso.

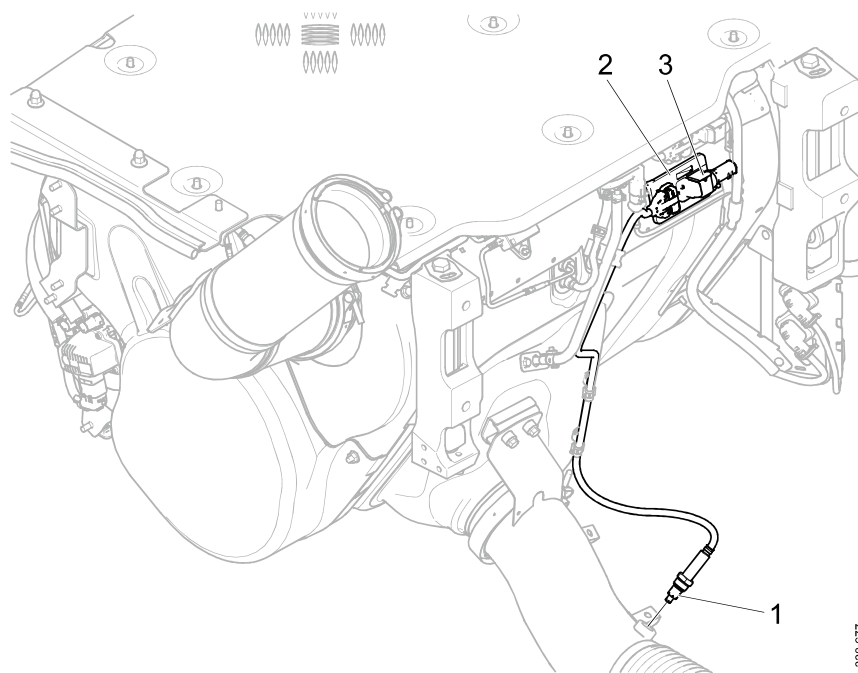
Instalação



IMPORTANTE!

Quando o sensor de NO_x for aparafusado, é importante se certificar que o chicote de cabos entre o próprio sensor e sua unidade de comando não está torcido. A porca existente no sensor pode emperrar, torcendo o chicote de cabos.

Para evitar isso, a unidade de comando deve ser solta do veículo para que possa seguir a rotação quando o sensor for solto.



338 677

1.



IMPORTANTE!

A pasta grafitada não pode conter silicone, chumbo, fósforo, cálcio, zinco, magnésio ou enxofre. O silencioso ficará danificado se for usada a pasta grafitada errada.

Instale o sensor (1) no silencioso. Lubrifique as roscas do sensor com pasta com grafita, número de peça 2 168 585.

2. Instale a unidade de comando do sensor (2) no silencioso.
3. Instale o conector (3) na unidade de comando do sensor.
4. Fixe o cabo elétrico com presilhas de cabo resistentes ao calor (2 x) e grampos.
5. Abaixar o veículo.