

remova o tubo de entrada de ar do conjunto, coletor de entrada (elemento de admissão e escape)

remover o cárter de óleo de aço (sistema de lubrificação)

## Explicação

### Atenção, Óleo Lubrificante



- O óleo lubrificante pode causar irritação ou lesões na pele.
- Para evitar lesões na pele, evite contato desnecessário com óleo lubrificante. Use roupas de proteção, óculos e luvas.



- Faça o motor funcionar em marcha lenta por pelo menos um minuto, logo após a manutenção ou reparos do sistema de lubrificação, para permitir que o óleo chegue a todos os componentes necessários.
- Aumentar a velocidade do motor diretamente após a manutenção ou reparos do sistema de lubrificação pode causar danos a vários componentes do motor.
- Certifique-se de que todos os consumidores estejam desligados e que o veículo esteja em ponto morto antes de dar partida no motor.
- Verifique se o aviso vermelho de pressão do óleo no painel de instrumentos desaparece em dez segundos; caso contrário, desligue o motor e investigue o problema.

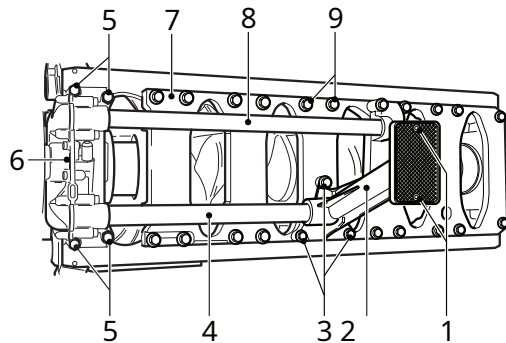
esmontar a borracha de vedação, cárter de óleo (Sistema de lubrificação)

remova o tubo de sucção de óleo (sistema de lubrificação)

## Explicação

### Remoção do tubo de sucção de óleo

1. Remova os parafusos de fixação do tubo de sucção de óleo (3).
2. Remova o tubo de sucção de óleo (2) deslizando-o para fora do tubo de óleo, lado de sucção (4).



remova o tubo de óleo, lado de sucção (sistema de lubrificação)

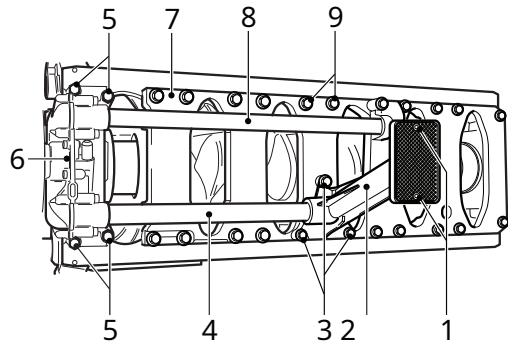
remova o tubo de óleo, lado de entrega (Sistema de lubrificação)

remova a bomba de óleo do motor (sistema de lubrificação)

## Explicação

### Remoção da bomba de óleo do motor

1. Remova os parafusos de fixação da bomba de óleo do motor (5).
2. Remova a bomba de óleo do motor (6).



remova a estrutura de fixação (sistema de lubrificação)

afrouxe o tubo de refrigeração de retorno (compressor de ar)

## Explicação

### Aviso, refrigerante



- O refrigerante é tóxico. Evite o contato prolongado ou repetido com a pele. Em caso de contato, lave imediatamente a pele com água e sabão. Em caso de contato com os olhos, lave com água em abundância. Não ingira. Se ingerido, procure atendimento médico imediato. Não induza o vômito.
- Não remova a tampa do radiador de um motor quente ou em funcionamento. Quando o líquido de arrefecimento está quente, há sobrepressão no sistema de arrefecimento. Isso pode fazer com que o líquido de arrefecimento escaldante esguiche e cause ferimentos graves. Remova cuidadosamente a tampa de enchimento para liberar a sobrepressão.  
  
Se o motor tiver sido operado nos últimos 30 minutos, tenha muito cuidado ao remover a tampa do radiador. Proteja o rosto, as mãos e os braços contra o vazamento de fluido e vapor cobrindo a tampa com um pano grande e grosso enquanto a remove cuidadosamente.
- Manuseie o refrigerante e o anticongelante com cuidado. O anticongelante de etilenoglicol é venenoso. Armazene-o apenas no recipiente de fluido original e mantenha-o sempre fora do alcance das crianças. Além disso, nunca remova a tampa do tanque de compensação enquanto o motor ainda estiver quente. Aguarde até que a temperatura do líquido de arrefecimento esteja abaixo de 50°C (120°F). O vapor escaldante e o fluido sob pressão podem escapar e causar ferimentos graves.



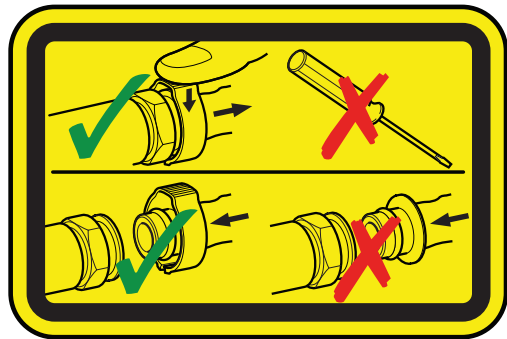
- Para evitar danos ao bloco do motor, não encha um motor quente com líquido de arrefecimento.



O líquido de arrefecimento é prejudicial ao meio ambiente. O líquido de arrefecimento não utilizado deve ser armazenado como uma substância tóxica perigosa em recipientes à prova de vazamentos. O refrigerante usado deve ser processado como resíduo químico industrial. Por favor, siga as diretrizes HAZMAT tanto com refrigerantes usados como não usados.

### Desconexão do acoplamento de liberação rápida

- Nenhuma ferramenta é permitida para desconectar ou conectar o acoplamento de liberação rápida.
- O tubo deve estar livre de qualquer pressão de fluido antes de desconectar.



### Nova situação

1. Limpe a área ao redor da conexão.
2. Pressione e segure o elemento de liberação (1).

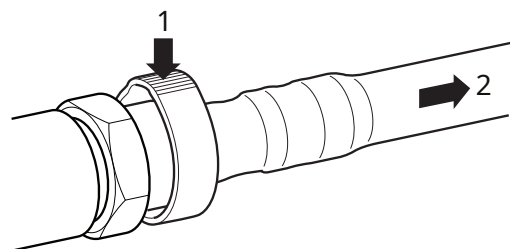


Para alcançar a superfície nervurada (1), gire o elemento de liberação.

Não remova o elemento de liberação do acoplamento de liberação rápida.

3. Puxe o engate rápido macho (2) para fora do engate fêmea.

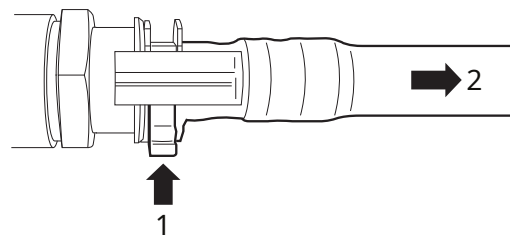
**Novo**



### Situação antiga

1. Limpe a área ao redor da conexão.
2. Pressione e segure o elemento de liberação (1).
3. Puxe o engate rápido macho (2) para fora do engate fêmea.

**Velho**



afrouxe o tubo de refrigeração de alimentação (compressor de ar)

## Explicação

### Aviso, refrigerante



- O refrigerante é tóxico. Evite o contato prolongado ou repetido com a pele. Em caso de contato, lave imediatamente a pele com água e sabão. Em caso de contato com os olhos, lave

com bastante água. Não ingira. Se ingerido, procure atendimento médico imediato. Não induza o vômito.

- Não remova a tampa do radiador de um motor quente ou em funcionamento. Quando o líquido de arrefecimento está quente, há sobrepressão no sistema de arrefecimento. Isso pode fazer com que o líquido de arrefecimento escaldante esguiche e cause ferimentos graves. Remova cuidadosamente a tampa de enchimento para liberar a sobrepressão.

Se o motor tiver sido operado nos últimos 30 minutos, tenha muito cuidado ao remover a tampa do radiador. Proteja o rosto, as mãos e os braços contra o vazamento de fluido e vapor cobrindo a tampa com um pano grande e grosso enquanto a remove cuidadosamente.

- Manuseie o refrigerante e o anticongelante com cuidado. O anticongelante de etilenoglicol é venenoso. Armazene-o apenas no recipiente de fluido original e mantenha-o sempre fora do alcance das crianças. • Além disso, nunca remova a tampa do tanque de compensação enquanto o motor ainda estiver quente. Aguarde até que a temperatura do líquido de arrefecimento esteja abaixo de 50°C (120°F). O vapor escaldante e o fluido sob pressão podem escapar e causar ferimentos graves.



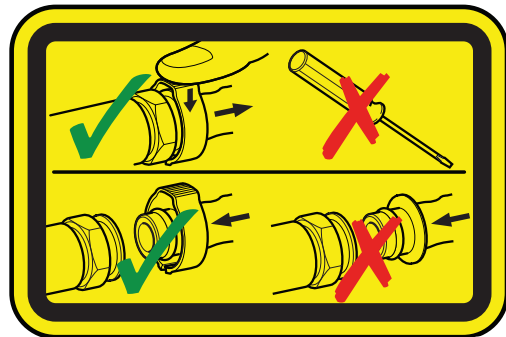
- Para evitar danos ao bloco do motor, não encha um motor quente com líquido de arrefecimento.



O líquido de arrefecimento é prejudicial ao meio ambiente. O líquido de arrefecimento não utilizado deve ser armazenado como uma substância tóxica perigosa em recipientes à prova de vazamentos. O refrigerante usado deve ser processado como resíduo químico industrial. Por favor, siga as diretrizes HAZMAT tanto com refrigerantes usados como não usados.

## Desconexão do acoplamento de liberação rápida

- Nenhuma ferramenta é permitida para desconectar ou conectar o acoplamento de liberação rápida.
- O tubo deve estar livre de qualquer pressão de fluido antes de desconectar.



### Nova situação

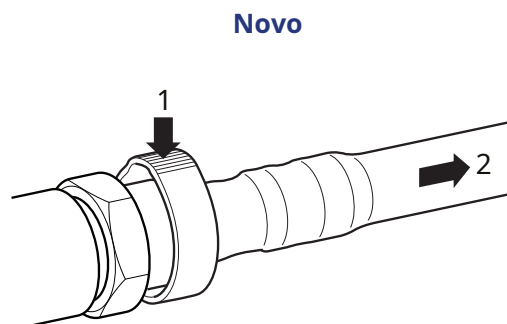
1. Limpe a área ao redor da conexão.
2. Pressione e segure o elemento de liberação (1).



Para alcançar a superfície nervurada (1), gire o elemento de liberação.

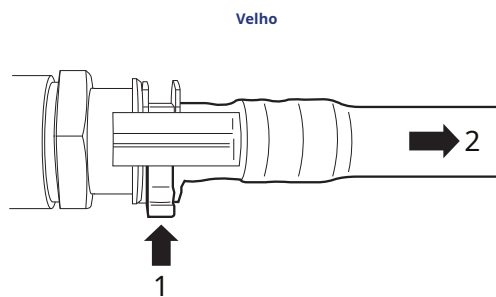
Não remova o elemento de liberação do acoplamento de liberação rápida.

3. Puxe o engate rápido macho (2) para fora do engate fêmea.



### Situação antiga

1. Limpe a área ao redor da conexão.
2. Pressione e segure o elemento de liberação (1).
3. Puxe o engate rápido macho (2) para fora do engate fêmea.



afrouxe o tubo do compressor 01, lado de sucção (compressor de ar)

afrouxe o tubo do compressor 01, lado de entrega

solte a bomba tandem (bomba de direção)

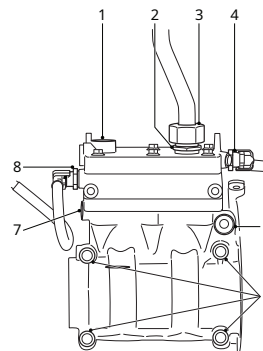
afrouxe o tubo do compressor, comando do secador de ar

remova o compressor de ar de dois cilindros (compressor de ar)

## Explicação

### Remoção do compressor de ar

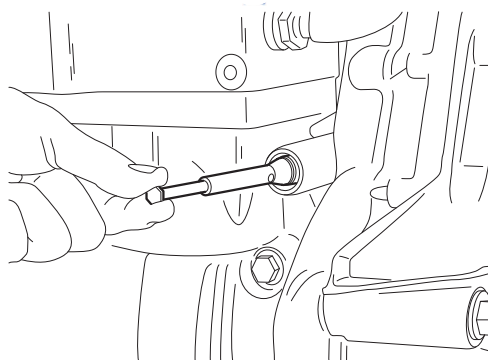
1. Remova o bujão (5) para acessar o tubo de conexão com vedação atrás dele.



2. Coloque um parafuso M6 no tubo de conexão com vedação para puxá-lo para fora do bloco do motor conforme mostrado.

3. Remova os parafusos de fixação (6) do compressor de ar.

4. Remova o compressor de ar da carcaça do volante.



remova 2 (dois) tubos de injeção de combustível da unidade de bomba para o trilho de combustível (Sistema de combustível)

## Explicação

## Aviso, Sistema de Combustível



- Contato com os olhos: Lavar imediatamente com água em abundância, inclusive sob as pálpebras, por pelo menos 15 minutos. Consulte um médico.
- Contacto com a pele: Lavar imediatamente com água abundante. Se os sintomas persistirem, consulte um médico.
- Inalação: Tome um pouco de ar fresco. Se os sintomas persistirem, consulte um médico.
- Ingestão: Enxaguar a boca com água e depois beber bastante água. Não induza o vômito. Consulte um médico.



- Vapores e derramamentos de combustível são riscos potenciais de incêndio.
- Ao abrir um sistema de combustível, o combustível pode escapar. Recolha o combustível durante a manutenção e elimine-o adequadamente para evitar o risco de incêndio.
- Misturar outros combustíveis, como gasolina, álcool ou gasóleo com diesel pode produzir uma mistura explosiva.



Para evitar ferimentos causados pelo combustível durante a manutenção de qualquer componente relacionado ao sistema de combustível:

- Evite que o combustível vaze ou goteje no motor de partida. Verifique os componentes do combustível quanto a vazamentos com muito cuidado.
- Limpe o combustível derramado ou vazado.
- Mantenha as pessoas que não estão diretamente envolvidas na manutenção longe da área imediata.
- Use roupas de proteção (incluindo protetor facial, luvas isolantes e avental). Mantenha a área de trabalho bem ventilada para evitar o acúmulo de vapores de combustível voláteis.
- Mantenha todas as fontes de ignição potenciais longe do combustível. Isso inclui: calor excessivo, chamas abertas, cigarros, faíscas e fontes elétricas.



- Não toque em nenhuma das vedações de fluorelastômero ou O-rings se elas tiverem sido expostas a uma temperatura de 315°C ou superior. O material deste produto não queima, mas se decompõe em uma substância carbonizada, preta e pegajosa. Esta decomposição pode conter ácido fluorídrico. Isso é muito agressivo e difícil de remover uma vez que contaminou a pele. Use luvas de PVC ou borracha até que o material decomposto seja identificado e/ou removido. Se a substância entrar em contacto com a pele, contacte imediatamente um médico.



- Sujeira ou detritos no sistema de combustível podem causar danos graves ao motor. Bloquear e/ou prender os tubos de combustível pode causar danos graves ao motor.
- Nunca bloqueie ou tampe a saída da válvula de liberação do trilho comum, pois isso pode causar danos graves à válvula de liberação de pressão do trilho comum e do trilho comum.
- Tampe imediatamente as aberturas do sistema de combustível. Limpe a área antes de realizar a manutenção.
- Cubra o sensor de pressão do cárter e certifique-se de que ele não entre em contato com combustível ou vapores de combustível.

## Atenção, tubo de injeção de combustível



Não reutilize o tubo de injeção de combustível se o teste "Avaliar o vazamento traseiro do injetor" no DAVIE não puder ser realizado com sucesso.



- Os tubos de injeção de combustível de alta pressão não devem ser reutilizados indefinidamente. Os tubos e conexões de injeção de combustível devem ser verificados corretamente antes da reutilização.

- Tubos de injeção danificados e/ou instalados incorretamente podem causar vazamento de combustível quente, gases ou vapores inflamáveis.



Combustível altamente pressurizado está presente no trilho comum, tubos de injeção de combustível e outros componentes de combustível de alta pressão quando o motor está funcionando e quando o motor é desligado. A pressão vaza lentamente quando a ignição é desligada.

Aguarde pelo menos um minuto antes de realizar a manutenção em componentes de combustível de alta pressão.

### Remoção do tubo de injeção de combustível

1. Limpe cuidadosamente a conexão do tubo de injeção de combustível e seus arredores.
2. Ao reutilizar o tubo de injeção de combustível, **etiqueta** o tubo de injeção de combustível para que possa ser reinstalado na posição original.
3. Afrouxe as porcas de união em ambas as extremidades e remova cuidadosamente o tubo de injeção de combustível.
4. Cubra ambas as extremidades do tubo de injeção de combustível usando tampas de proteção limpas.



Se for reutilizar o tubo de injeção de combustível, guarde-o em um saco plástico limpo.

afrouxe o módulo de admissão de combustível do conjunto (sistema de combustível)

## Explicação

### Aviso, Sistema de Combustível



- **Contato com os olhos:** Lavar imediatamente com água em abundância, inclusive sob as pálpebras, por pelo menos 15 minutos. Consulte um médico.
- **Contacto com a pele:** Lavar imediatamente com água abundante. Se os sintomas persistirem, consulte um médico.
- **Inalação:** Tome um pouco de ar fresco. Se os sintomas persistirem, consulte um médico.
- **Ingestão:** Enxaguar a boca com água e depois beber bastante água. Não induza o vômito. Consulte um médico.



- Vapores e derramamentos de combustível são riscos potenciais de incêndio.
- Ao abrir um sistema de combustível, o combustível pode escapar. Recolha o combustível durante a manutenção e elimine-o adequadamente para evitar o risco de incêndio.
- **Misturar outros combustíveis, como gasolina, álcool ou gasóleo com diesel pode produzir uma mistura explosiva.**



Para evitar ferimentos causados pelo combustível durante a manutenção de qualquer componente relacionado ao sistema de combustível:

- Evite que o combustível vaze ou goteje no motor de partida. Verifique os
- componentes do combustível quanto a vazamentos com muito cuidado.
- Limpe o combustível derramado ou vazado.
- **Mantenha as pessoas que não estão diretamente envolvidas na manutenção longe da área imediata.**

- Use roupas de proteção (incluindo protetor facial, luvas isolantes e avental). Mantenha a área de trabalho bem ventilada para evitar o acúmulo de vapores de combustível voláteis.
- Mantenha todas as fontes de ignição potenciais longe do combustível. Isso inclui: calor excessivo, chamas abertas, cigarros, faíscas e fontes elétricas.



- Não toque em nenhuma das vedações de fluorelastômero ou O-rings se elas tiverem sido expostas a uma temperatura de 315°C ou superior. O material deste produto não queima, mas se decompõe em uma substância carbonizada, preta e pegajosa. Esta decomposição pode conter ácido fluorídrico. Isso é muito agressivo e difícil de remover uma vez que contaminou a pele. Use luvas de PVC ou borracha até que o material decomposto seja identificado e/ou removido. Se a substância entrar em contacto com a pele, contacte imediatamente um médico.



- Sujeira ou detritos no sistema de combustível podem causar danos graves ao motor. Bloquear e/ou prender os tubos de combustível pode causar danos graves ao motor.
- Nunca bloqueie ou tampe a saída da válvula de liberação do trilho comum, pois isso pode causar danos graves à válvula de liberação de pressão do trilho comum e do trilho comum.
- Tampe imediatamente as aberturas do sistema de combustível. Limpe a área antes de realizar a manutenção.
- Cubra o sensor de pressão do cárter e certifique-se de que ele não entre em contato com combustível ou vapores de combustível.

desconecte o sensor de temperatura do combustível ou do líquido de arrefecimento (sistema elétrico dos sensores, motor)

desconectar o sensor de pressão de combustível (sensores do sistema elétrico, motor)

desconectar 2 (duas) unidade de bomba common rail (sistema de combustível)

remover 2 (duas) unidade de bomba common rail (sistema de combustível)

## Explicação

### Aviso, Sistema de Combustível



- Contato com os olhos: Lavar imediatamente com água em abundância, inclusive sob as pálpebras, por pelo menos 15 minutos. Consulte um médico.
- Contacto com a pele: Lavar imediatamente com água abundante. Se os sintomas persistirem, consulte um médico.
- Inalação: Tome um pouco de ar fresco. Se os sintomas persistirem, consulte um médico.
- Ingestão: Enxaguar a boca com água e depois beber bastante água. Não induza o vômito. Consulte um médico.



- Vapores e derramamentos de combustível são riscos potenciais de incêndio.
- Ao abrir um sistema de combustível, o combustível pode escapar. Recolha o combustível durante a manutenção e elimine-o adequadamente para evitar o risco de incêndio.
- Misturar outros combustíveis, como gasolina, álcool ou gasóleo com diesel pode produzir uma mistura explosiva.



Para evitar ferimentos causados pelo combustível durante a manutenção de qualquer componente relacionado ao sistema de combustível:

- Evite que o combustível vaze ou goteje no motor de partida. Verifique os componentes do combustível quanto a vazamentos com muito cuidado.
- Limpe o combustível derramado ou vazado.
- Mantenha as pessoas que não estão diretamente envolvidas na manutenção longe da área imediata.



- Use roupas de proteção (incluindo protetor facial, luvas isolantes e avental). Mantenha a área de trabalho bem ventilada para evitar o acúmulo de vapores de combustível voláteis.
- Mantenha todas as fontes de ignição potenciais longe do combustível. Isso inclui: calor excessivo, chamas abertas, cigarros, faíscas e fontes elétricas.



- Não toque em nenhuma das vedações de fluorelastômero ou O-rings se elas tiverem sido expostas a uma temperatura de 315°C ou superior. O material deste produto não queima, mas se decompõe em uma substância carbonizada, preta e pegajosa. Esta decomposição pode conter ácido fluorídrico. Isso é muito agressivo e difícil de remover uma vez que contaminou a pele. Use luvas de PVC ou borracha até que o material decomposto seja identificado e/ou removido. Se a substância entrar em contacto com a pele, contacte imediatamente um médico.



- Sujeira ou detritos no sistema de combustível podem causar danos graves ao motor. Bloquear e/ou prender os tubos de combustível pode causar danos graves ao motor.
- Nunca bloqueie ou tampe a saída da válvula de liberação do trilho comum, pois isso pode causar danos graves à válvula de liberação de pressão do trilho comum e do trilho comum.
- Tampe imediatamente as aberturas do sistema de combustível. Limpe a área antes de realizar a manutenção.
- Cubra o sensor de pressão do cárter e certifique-se de que ele não entre em contato com combustível ou vapores de combustível.

## Remoção da unidade de bomba de trilho comum



Evite que sujeira ou detritos entrem na unidade da bomba Common Rail ou no sistema de combustível. Sujeira ou detritos na unidade da bomba ou no sistema de combustível podem levar à falha da unidade da bomba, resultando em um motor sem partida ou danos graves ao motor.

1. Limpe a área ao redor da unidade da bomba common rail e a parte externa do tanque de combustível.
2. Abra a tampa do tanque de combustível para liberar a sobrepressão no sistema de combustível.
3. Desaperte os parafusos da unidade de bomba de trilho comum duas voltas.



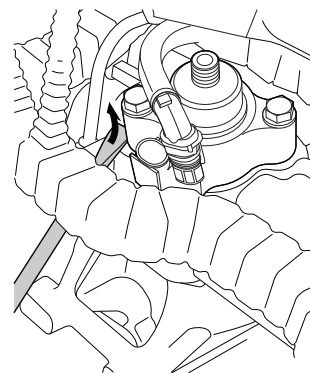
Certifique-se de que a galeria de combustível esteja vazia antes de remover as unidades da bomba common rail.

4. Posicione duas chaves de fenda sob o flange da unidade de bomba de trilho comum e solte-o.
5. Desaperte ainda mais os parafusos da unidade de bomba Common Rail.
6. Incline novamente a unidade de bomba Common Rail com as chaves de fenda.



Continue inclinando a unidade da bomba common rail desta maneira até que ela siga os parafusos de fixação.

7. Cubra a abertura da unidade da bomba common rail no bloco do motor.



Se reutilizar a unidade de bomba Common Rail,



embrulhe-o em um saco plástico limpo para evitar a entrada de sujeira.



- Não desaparafuse os parafusos da unidade de bomba de trilho comum com ferramentas pneumáticas ou elétricas.
- **Nunca desaperte os parafusos totalmente em uma volta; como resultado da alta tensão da mola, a unidade da bomba Common Rail pode sair do bloco do motor com muita força, causando ferimentos físicos e danos ao motor.**

remover 2 (duas) unidade de elevação da unidade de bomba (Sistema de combustível)

## Explicação

### Remoção do levantador da unidade de bomba

1. Solte o pino de travamento e remova os tuchos da unidade de bomba.
2. Inspeccione visualmente o acionador da unidade de bomba e a árvore de cames quanto a desgaste e danos.

remova o tubo de enchimento de óleo (sistema de lubrificação)

## Explicação

### Remoção do tubo de enchimento de óleo

1. Limpe o tubo de enchimento de óleo (4) e a área circundante.



Use um ambiente limpo e ferramentas limpas para evitar a entrada de sujeira no cárter pela abertura de abastecimento de óleo. Não fazer isso pode danificar o motor.

2. Remova os parafusos de fixação do tubo de enchimento de óleo (1 e 2).



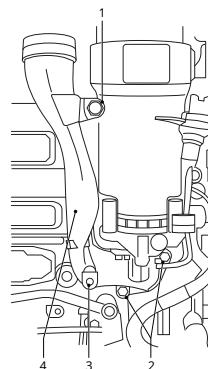
Alguns modelos de caminhão usam furo de rosca (3) para montar a linha de direção hidráulica.

3. Remova o tubo de enchimento de óleo (4) do bloco do motor.



Se o óleo pingar, limpe-o com um pano.

4. Remova a junta.



desconecte o módulo de filtragem de combustível (sistema de combustível)

# Explicação

## Atenção: conectores do módulo de combustível



- Evite que o combustível entre em contato com os conectores; isso pode causar falha eletrônica e mecânica dos conectores.
- Por exemplo, use capas protetoras como 1829108 e 1878441.

afrouxe o tubo de retorno do tanque de combustível (Sistema de combustível)

# Explicação

## Aviso, Sistema de Combustível



- Contato com os olhos: Lavar imediatamente com água em abundância, inclusive sob as pálpebras, por pelo menos 15 minutos. Consulte um médico.
- Contacto com a pele: Lavar imediatamente com água abundante. Se os sintomas persistirem, consulte um médico.
- Inalação: Tome um pouco de ar fresco. Se os sintomas persistirem, consulte um médico.
- Ingestão: Enxaguar a boca com água e depois beber bastante água. Não induza o vômito. Consulte um médico.



- Vapores e derramamentos de combustível são riscos potenciais de incêndio.
- Ao abrir um sistema de combustível, o combustível pode escapar. Recolha o combustível durante a manutenção e elimine-o adequadamente para evitar o risco de incêndio.
- Misturar outros combustíveis, como gasolina, álcool ou gasóleo com diesel pode produzir uma mistura explosiva.



Para evitar ferimentos causados pelo combustível durante a manutenção de qualquer componente relacionado ao sistema de combustível:

- Evite que o combustível vaze ou goteje no motor de partida. Verifique os componentes do combustível quanto a vazamentos com muito cuidado.
- Limpe o combustível derramado ou vazado.
- Mantenha as pessoas que não estão diretamente envolvidas na manutenção longe da área imediata.
- Use roupas de proteção (incluindo protetor facial, luvas isolantes e avental). Mantenha a área de trabalho bem ventilada para evitar o acúmulo de vapores de combustível voláteis.
- Mantenha todas as fontes de ignição potenciais longe do combustível. Isso inclui: calor excessivo, chamas abertas, cigarros, faíscas e fontes elétricas.



- Não toque em nenhuma das vedações de fluorelastômero ou O-rings se elas tiverem sido expostas a uma temperatura de 315°C ou superior. O material deste produto não queima, mas se decompõe em uma substância carbonizada, preta e pegajosa. Esta decomposição pode conter ácido fluorídrico. Isso é muito agressivo e difícil de remover uma vez que contaminou a pele. Use luvas de PVC ou borracha até que o material decomposto seja identificado e/ou removido. Se a substância entrar em contacto com a pele, contacte imediatamente um médico.

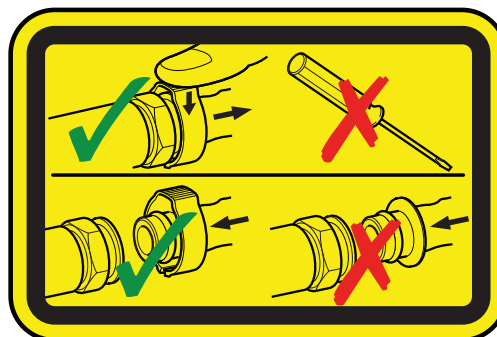


- Sujeira ou detritos no sistema de combustível podem causar danos graves ao motor. Bloquear e/ou prender os tubos de combustível pode causar danos graves ao motor.
- Nunca bloqueie ou tampe a saída da válvula de liberação do trilho comum, pois isso pode causar danos graves à válvula de liberação de pressão do trilho comum e do trilho comum.
- Tampe imediatamente as aberturas do sistema de combustível.

- **Limpe a área antes de realizar a manutenção.**
- **Cubra o sensor de pressão do cárter e certifique-se de que ele não entre em contato com combustível ou vapores de combustível.**

### Desconexão do acoplamento de liberação rápida

- **Nenhuma ferramenta é permitida para desconectar ou conectar o acoplamento de liberação rápida.**
- **O tubo deve estar livre de qualquer pressão de fluido antes de desconectar.**



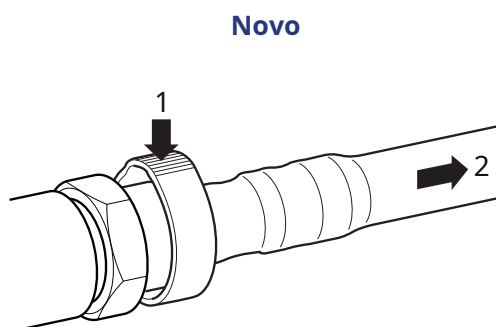
### Nova situação

1. Limpe a área ao redor da conexão.
2. Pressione e segure o elemento de liberação (1).



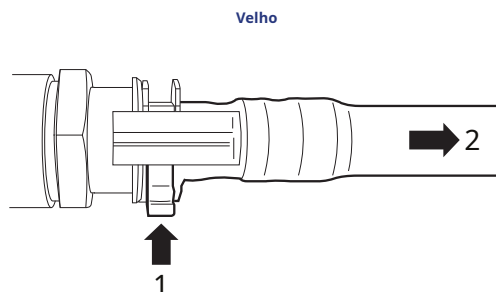
**Para alcançar a superfície nervurada (1), gire o elemento de liberação. Não remova o elemento de liberação do acoplamento de liberação rápida.**

3. Puxe o engate rápido macho (2) para fora do engate fêmea.



### Situação antiga

1. Limpe a área ao redor da conexão.
2. Pressione e segure o elemento de liberação (1).
3. Puxe o engate rápido macho (2) para fora do engate fêmea.



# Explicação

## Aviso, Sistema de Combustível



- Contato com os olhos: Lavar imediatamente com água em abundância, inclusive sob as pálpebras, por pelo menos 15 minutos. Consulte um médico.
- Contacto com a pele: Lavar imediatamente com água abundante. Se os sintomas persistirem, consulte um médico.
- Inalação: Tome um pouco de ar fresco. Se os sintomas persistirem, consulte um médico.
- Ingestão: Enxaguar a boca com água e depois beber bastante água. Não induza o vômito. Consulte um médico.



- Vapores e derramamentos de combustível são riscos potenciais de incêndio.
- Ao abrir um sistema de combustível, o combustível pode escapar. Recolha o combustível durante a manutenção e elimine-o adequadamente para evitar o risco de incêndio.
- Misturar outros combustíveis, como gasolina, álcool ou gasóleo com diesel pode produzir uma mistura explosiva.



Para evitar ferimentos causados pelo combustível durante a manutenção de qualquer componente relacionado ao sistema de combustível:

- Evite que o combustível vaze ou goteje no motor de partida. Verifique os componentes do combustível quanto a vazamentos com muito cuidado.
- Limpe o combustível derramado ou vazado.
- Mantenha as pessoas que não estão diretamente envolvidas na manutenção longe da área imediata.
- Use roupas de proteção (incluindo protetor facial, luvas isolantes e avental). Mantenha a área de trabalho bem ventilada para evitar o acúmulo de vapores de combustível voláteis.
- Mantenha todas as fontes de ignição potenciais longe do combustível. Isso inclui: calor excessivo, chamas abertas, cigarros, faíscas e fontes elétricas.



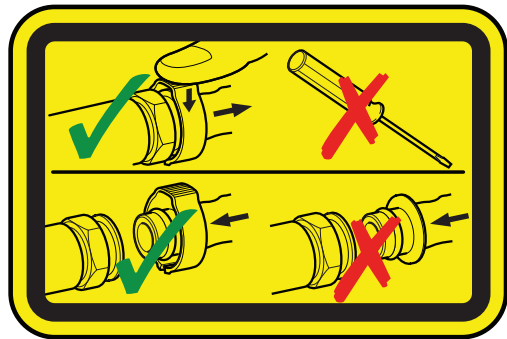
- Não toque em nenhuma das vedações de fluorelastômero ou O-rings se elas tiverem sido expostas a uma temperatura de 315°C ou superior. O material deste produto não queima, mas se decompõe em uma substância carbonizada, preta e pegajosa. Esta decomposição pode conter ácido fluorídrico. Isso é muito agressivo e difícil de remover uma vez que contaminou a pele. Use luvas de PVC ou borracha até que o material decomposto seja identificado e/ou removido. Se a substância entrar em contacto com a pele, contacte imediatamente um médico.



- Sujeira ou detritos no sistema de combustível podem causar danos graves ao motor. Bloquear e/ou prender os tubos de combustível pode causar danos graves ao motor.
- Nunca bloqueie ou tampe a saída da válvula de liberação do trilho comum, pois isso pode causar danos graves à válvula de liberação de pressão do trilho comum e do trilho comum.
- Tampe imediatamente as aberturas do sistema de combustível. Limpe a área antes de realizar a manutenção.
- Cubra o sensor de pressão do cárter e certifique-se de que ele não entre em contato com combustível ou vapores de combustível.

## Desconexão do acoplamento de liberação rápida

- Nenhuma ferramenta é permitida para desconectar ou conectar o acoplamento de liberação rápida.
- O tubo deve estar livre de qualquer pressão de fluido antes de desconectar.



### Nova situação

1. Limpe a área ao redor da conexão.
2. Pressione e segure o elemento de liberação (1).

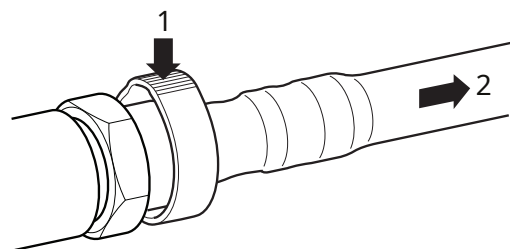


Para alcançar a superfície nervurada (1), gire o elemento de liberação.

Não remova o elemento de liberação do acoplamento de liberação rápida.

3. Puxe o engate rápido macho (2) para fora do engate fêmea.

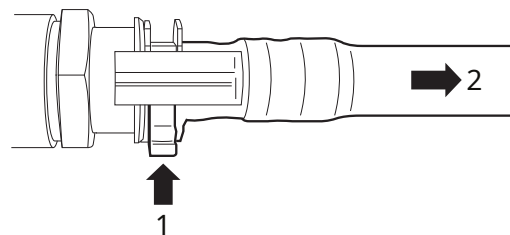
**Novo**



### Situação antiga

1. Limpe a área ao redor da conexão.
2. Pressione e segure o elemento de liberação (1).
3. Puxe o engate rápido macho (2) para fora do engate fêmea.

**Velho**



solte um tubo de combustível lateral da bomba de elevação de combustível para o filtro (Sistema de combustível)

## Explicação

### Aviso, Sistema de Combustível



- Contato com os olhos: Lavar imediatamente com água em abundância, inclusive sob as pálpebras, por pelo menos 15 minutos. Consulte um médico.

- **Contacto com a pele:** Lavar imediatamente com água abundante. Se os sintomas persistirem, consulte um médico.
- **Inalação:** Tome um pouco de ar fresco. Se os sintomas persistirem, consulte um médico.
- **Ingestão:** Enxaguar a boca com água e depois beber bastante água. Não induza o vômito. Consulte um médico.



- Vapores e derramamentos de combustível são riscos potenciais de incêndio.
- Ao abrir um sistema de combustível, o combustível pode escapar. Recolha o combustível durante a manutenção e elimine-o adequadamente para evitar o risco de incêndio.
- **Misturar outros combustíveis, como gasolina, álcool ou gasóleo com diesel pode produzir uma mistura explosiva.**



Para evitar ferimentos causados pelo combustível durante a manutenção de qualquer componente relacionado ao sistema de combustível:

- Evite que o combustível vaze ou goteje no motor de partida. Verifique os
- componentes do combustível quanto a vazamentos com muito cuidado.
- Limpe o combustível derramado ou vazado.
- **Mantenha as pessoas que não estão diretamente envolvidas na manutenção longe da área imediata.**
- Use roupas de proteção (incluindo protetor facial, luvas isolantes e avental). Mantenha a área de
- trabalho bem ventilada para evitar o acúmulo de vapores de combustível voláteis.
- **Mantenha todas as fontes de ignição potenciais longe do combustível. Isso inclui: calor excessivo, chamas abertas, cigarros, faíscas e fontes elétricas.**



- **Não toque em nenhuma das vedações de fluorelastômero ou O-rings se elas tiverem sido expostas a uma temperatura de 315°C ou superior. O material deste produto não queima, mas se decompõe em uma substância carbonizada, preta e pegajosa. Esta decomposição pode conter ácido fluorídrico. Isso é muito agressivo e difícil de remover uma vez que contaminou a pele. Use luvas de PVC ou borracha até que o material decomposto seja identificado e/ou removido. Se a substância entrar em contacto com a pele, contacte imediatamente um médico.**



- Sujeira ou detritos no sistema de combustível podem causar danos graves ao motor. Bloquear
- e/ou prender os tubos de combustível pode causar danos graves ao motor.
- Nunca bloqueie ou tampe a saída da válvula de liberação do trilho comum, pois isso pode causar danos graves à válvula de liberação de pressão do trilho comum e do trilho comum.
- **Tampe imediatamente as aberturas do sistema de**
- **combustível. Limpe a área antes de realizar a manutenção.**
- **Cubra o sensor de pressão do cárter e certifique-se de que ele não entre em contato com combustível ou vapores de combustível.**

afrouxe o tubo de combustível da bomba de escorva manual para a bomba de elevação de combustível (sistema de combustível)

## Explicação

### Aviso, Sistema de Combustível



- **Contato com os olhos:** Lavar imediatamente com água em abundância, inclusive sob as pálpebras, por pelo menos 15 minutos. Consulte um médico.
- **Contacto com a pele:** Lavar imediatamente com água abundante. Se os sintomas persistirem, consulte um médico.
- **Inalação:** Tome um pouco de ar fresco. Se os sintomas persistirem, consulte um médico.

- **Ingestão:** Enxaguar a boca com água e depois beber bastante água. Não induza o vômito. Consulte um médico.



- Vapores e derramamentos de combustível são riscos potenciais de incêndio.
- Ao abrir um sistema de combustível, o combustível pode escapar. Recolha o combustível durante a manutenção e elimine-o adequadamente para evitar o risco de incêndio.
- **Misturar outros combustíveis, como gasolina, álcool ou gasóleo com diesel pode produzir uma mistura explosiva.**



Para evitar ferimentos causados pelo combustível durante a manutenção de qualquer componente relacionado ao sistema de combustível:

- Evite que o combustível vaze ou goteje no motor de partida. Verifique os
- componentes do combustível quanto a vazamentos com muito cuidado.
- Limpe o combustível derramado ou vazado.
- **Mantenha as pessoas que não estão diretamente envolvidas na manutenção longe da área imediata.**
- Use roupas de proteção (incluindo protetor facial, luvas isolantes e avental). Mantenha a área de
- trabalho bem ventilada para evitar o acúmulo de vapores de combustível voláteis.
- **Mantenha todas as fontes de ignição potenciais longe do combustível. Isso inclui: calor excessivo, chamas abertas, cigarros, faíscas e fontes elétricas.**



- **Não toque em nenhuma das vedações de fluorelastômero ou O-rings se elas tiverem sido expostas a uma temperatura de 315°C ou superior. O material deste produto não queima, mas se decompõe em uma substância carbonizada, preta e pegajosa. Esta decomposição pode conter ácido fluorídrico. Isso é muito agressivo e difícil de remover uma vez que contaminou a pele. Use luvas de PVC ou borracha até que o material decomposto seja identificado e/ou removido. Se a substância entrar em contacto com a pele, contacte imediatamente um médico.**



- Sujeira ou detritos no sistema de combustível podem causar danos graves ao motor. Bloquear
- e/ou prender os tubos de combustível pode causar danos graves ao motor.
- Nunca bloqueie ou tampe a saída da válvula de liberação do trilho comum, pois isso pode causar danos graves à válvula de liberação de pressão do trilho comum e do trilho comum.
- **Tampe imediatamente as aberturas do sistema de**
- **combustível. Limpe a área antes de realizar a manutenção.**
- **Cubra o sensor de pressão do cárter e certifique-se de que ele não entre em contato com combustível ou vapores de combustível.**

## Desconexão do acoplamento de liberação rápida

- Nenhuma ferramenta é permitida para desconectar ou conectar o acoplamento de liberação rápida.
- O tubo deve estar livre de qualquer pressão de fluido antes de desconectar.

